



---

# **KOMUNITNÝ PLÁN SOCIÁLNYCH SLUŽIEB OBCE LIKAVKA NA ROKY 2019-2023**

---

Schválenie: Uznesenie OZ Obce Likavka č. 60/2019 – 8 zo dňa 26.6.2019  
Zverejnenie: 28.6.2019

# Príhovor

---

Vážení občania,

prírodzenou vývojovou tendenciou ľudstva je integrácia a vytváranie komunitných celkov. Čím sú tieto celky väčšie, tým sú rôznorodejšie, no vo vzťahu k jeho základnému prvku – človeku – predstavujú komplex rôznorodých úrovní rozvoja individuálnych schopností, adaptability či uspokojovania potrieb.

Toto tvrdenie nachádza osobitnú platnosť v oblasti sociálnej. Moderná doba so sebou prináša výraznú diferenciaciu sociálnych stavov jednotlivcov a akútnu potrebu tieto stavy analyzovať, vyhodnocovať a nachádzať nástroje na ich riešenie všade tam, kde sa výraznejšie odlišujú od všeobecných polôh. Vzniká tak potreba vytvorenia určitého špecifického normatívu, prispôbeného konkrétnym podmienkam komunity – v našom prípade obce, ktorý by tieto úlohy plnil a to na základných etických princípoch ako sú solidarita, subsidiarita, vzájomnosť.

Nástrojom, ktorý určuje ciele a priority v sociálnej oblasti a opatrenia smerujúce k dosiahnutiu vízie rozvoja sociálnych služieb v podmienkach našej obce je **Komunitný plán sociálnych služieb** obce Likavka na roky 2019 - 2023.

Jeho úlohou je identifikovať pre našu obec špecifické sociálne problémy a potreby a zvoliť stratégiu ich riešenia so zreteľom na prijímateľov a poskytovateľov sociálnych služieb, ich technickú, personálnu a finančnú vybavenosť.

Som presvedčený, že aplikáciou tohto dokumentu, sociálne služby, ako vysoko spoločensky žiaduci element, dostanú prostriedok na dosiahnutie ich požadovanej úrovne a zároveň silný mobilizačný a motivačný nástroj.

Ing. Marián Javorka  
starosta obce

## Podakovanie

Ďakujeme všetkým angažovaným občanom, aktivistom a organizáciám, ktorí svojim aktívnym prístupom, námetmi a postrehmi prispeli k tvorbe Komunitného plánu sociálnych služieb obce Likavka.

### Spracovateľský kolektív:

Ing. Marián Javorka – starosta obce

Mgr. Ing. Ondrej Buzala. MHA – odborný garant

Mgr. Irena Marošová – sociálny pracovník

# Obsah

<b>1</b>	<b><u>TEORETICKÁ ČASŤ</u></b>	<b>6</b>
1.1	VYMEDZENIE POJMOV A SKRATIEK	6
1.2	HLAVNÉ PRINCÍPY KOMUNITNÉHO PLÁNOVANIA	10
1.3	VYMEDZENIE VÝCHODISKOVÝCH PODKLADOV A ICH DETERMINANTOV	11
1.4	VYMEDZENIE CIEĽA KOMUNITNÉHO PLÁNU	15
1.5	ŠTRUKTÚRA PRÍPRAVY A SCHVALOVANIA KPSS	16
<b>2</b>	<b><u>ANALYTICKÁ ČASŤ</u></b>	<b>20</b>
2.1	VYMEDZENIE PRÍSTUPOV K ANALÝZE	20
2.2	IDENTIFIKÁCIA CIEĽOVÝCH SKUPÍN	20
2.3	CHARAKTERISTIKA ÚZEMIA	21
2.4	ANALÝZA DEMOGRAFICKÝCH ÚDAJOV	22
2.5	ANALÝZA STAVU POSKYTOVANÝCH SOCIÁLNYCH SLUŽIEB V OBCI LIKAVKA	30
2.5.1	SOCIÁLNE SLUŽBY KRÍZOVEJ INTERVENCIE	32
2.5.2	SOCIÁLNE SLUŽBY NA PODPORU RODINY S DEŤMI	34
2.5.3	SOCIÁLNE SLUŽBY NA RIEŠENIE NEPRIAZNIVEJ SOCIÁLNEJ SITUÁCIE Z DÔVODU ŤAŽKÉHO ZDRAVOTNÉHO POSTIHNUTIA, NEPRIAZNIVÉHO ZDRAVOTNÉHO STAVU ALEBO Z DÔVODU DOVRŠENIA DÔCHODKOVÉHO VEKU	35
2.5.4	SOCIÁLNE SLUŽBY S POUŽITÍM TELEKOMUNIKAČNÝCH TECHNOLOGIÍ	40
2.5.5	PODPORNÉ SLUŽBY	40
2.6	SWOT ANALÝZA VYBRANÝCH OBLASTÍ	42
2.7	FINANCOVANIE SOCIÁLNYCH SLUŽIEB	44
<b>3</b>	<b><u>NÁVRHOVÁ ČASŤ</u></b>	<b>45</b>
3.1	STRATÉGIA ROZVOJA SOCIÁLNYCH SLUŽIEB V OBCI LIKAVKA	45
3.2	URČENIE CIEĽOV A PRIORÍT ROZVOJA SOCIÁLNYCH SLUŽIEB V OBCI LIKAVKA	45
3.2.1	A. CIEĽ A PRIORITY VO VZŤAHU K OBCI	47
3.2.2	B. CIEĽ A PRIORITY VO VZŤAHU K SENIOROM	49
3.2.3	C. CIEĽ A PRIORITY VO VZŤAHU K RODINÁM S DEŤMI A MLÁDEŽOU	50
3.2.4	D. CIEĽ A PRIORITY VO VZŤAHU K OBČANOM SO ZDRAVOTNÝM POSTIHNUTÍM.	51
3.2.5	E. CIEĽ A PRIORITY VO VZŤAHU K OBČANOM ODKÁZANÝM NA OSOBNÚ POMOC.	52

<b>3.3</b>	<b>SPÔSOB VYHODNOCOVANIA PLNENIA KOMUNITNÉHO PLÁNU SOCIÁLNYCH SLUŽIEB</b>	<b>53</b>
<b>3.4</b>	<b>KOMUNIKAČNÁ STRATÉGIA</b>	<b>53</b>
<b>4</b>	<b><u>POUŽITÁ LITERATÚRA, DOKUMENTY A NORMY</u></b>	<b>55</b>

## 1 Teoretická časť

Komunitný plán sociálnych služieb je vypracovaný na obdobie rokov 2019 – 2023. Predstavuje teda strednodobý strategický dokument, ktorý je schvaľovaný obecným zastupiteľstvom. Nadväzuje alebo sa opiera o celý rad iných dokumentov a niektoré zákony, ktoré sú uvedené v ďalšom texte. Je spracovaný v súlade s požiadavkami zákona NR SR č. 448/2008 Z. z. o sociálnych službách. Napriek tomu, že je determinovaný celým radom iných dokumentov, legislatívou a schvaľovaním na úrovni miestnej samosprávy, nie je uzavretým dokumentom. Medzi jeho základnú charakteristiku patrí otvorenosť, ktorá znamená, že je nutné ho každý rok prehodnocovať a aktualizovať. Na tomto sa podieľajú nielen poslanci obecného zastupiteľstva a zamestnanci obecného úradu, ale aj obyvatelia obce a to podľa zvolených pravidiel.

Komunitný plán sociálnych služieb má tri časti. V prvej časti sú uvedené teoretické východiská, podklady a ciele dokumentu tak, aby si mohol každý čitateľ vytvoriť základný rámec vedomostí o tom, aký dokument drží v ruke, čo ovplyvňovalo jeho tvorbu a na základe čoho ho môže v budúcnosti posudzovať a dávať ďalšie podnety.

V druhej časti sa zameriava na posúdenie stavu, na ktorý by mal reagovať. Ide o analytickú časť, ktorá sa týka demografických údajov, požiadaviek obyvateľov obce, stavu existujúcich sociálnych služieb a ďalších okolností, ktoré sú pre rozvoj sociálnych služieb dôležité.

V tretej časti obsahuje návrh na riešenie existujúcej alebo v blízkej budúcnosti očakávanej situácie. Táto časť má postupne prechádzať v konkrétne opatrenia a ich realizáciu. V priebehu nasledujúcich rokov bude realizácia komunitného plánu vyhodnocovaná a na základe reálnych výsledkov sa budú prijímať ďalšie opatrenia.

### 1.1 Vymedzenie pojmov a skratiek

#### **Komunita**

Komunita je termín používaný v rôznych významoch. Pre účely tohto dokumentu ho budeme chápať ako spoločenstvo ľudí žijúcich alebo kooperujúcich v jednej inštitúcii alebo v jednej lokalite (Matoušek, 2008). Zákon o sociálnych službách (§ 4 ods. 3) definuje komunitu ako skupinu osôb, ktorá žije v určitom zoskupení určenom najmä ulicou, mestskou časťou, obcou, mestom a ktorú spájajú spoločné záujmy, hodnoty a ciele. Komunita má svoju atmosféru, svoj spôsob komunikácie, svoju hranicu, ktorá je viac alebo menej priepustná voči okoliu. Hranice komunity sú rôzne, môže ísť o geografické, politické, ekonomické alebo sociálne hranice. Komunita ako skupina ľudí, ktorá je našou cieľovou skupinou, je vymedzená prevažne geograficky a sociálne.

Pri geografickom vymedzení hovoríme aj o lokálnom útvare osídlenia (Strieženec, 1996), či o menšej sociálnej jednotke na lokálnom základe, v ktorej ľudia spolupracujú, aby naplnili svoj život, podieľajú sa na spoločnej kultúre a podobne. Majú konkrétne vzťahy k miestu svojho bydliska a jeho okoliu a môžu byť v podobnej ekonomickej, spoločenskej a sociálnej situácii ako iní obyvatelia tej istej časti. Naším lokálnym základom je obec, v širšom merítke chápaná ako obec v tesnom susedstve s okresným mestom Ružomberok. Územie obce tvorí katastrálne územie Likavka o rozlohe 1 826 ha.

Sociálna komunita je skupina osôb, ktoré majú spoločné sociálne znaky. V našom prípade to znamená prevažne znaky sociálneho znevýhodnenia a môžeme teda hovoriť aj o cieľových skupinách sociálnej práce, ktoré žijú v danej lokalite. Na druhej strane môžu v tom istom

regióny existovať sociálne komunity, ktoré môžu byť pri riešení problémov cieľových skupín nápomocné (napríklad študenti, aktívni dôchodcovia a podobne).

### **Komunitné plánovanie**

Komunitné plánovanie je priame vyjednávanie medzi zriaďovateľmi, poskytovateľmi a prijímateľmi služieb (Matoušek, 2008). Jeho cieľom je zlepšiť miestnu sociálnu politiku či charakter sociálnych alebo súvisiacich služieb. Toto vyjednávanie môže mať rozličnú formu. Môže ísť o malé skupiny zainteresovaných odborníkov pri samotnej príprave komunitného plánu, ale aj o verejné zhromaždenia, konferencie alebo priebežnú verejnú diskusiu prostredníctvom médií či internetu. Popri zriaďovateľoch sa na Slovensku používa aj ďalší názov jedného z aktérov komunitného plánovania a to sú zadávatelia sociálnych služieb. Myslia sa tým inštitúcie, ktorým zákon ukladá povinnosti pri zabezpečovaní sociálnych služieb pre obyvateľov územia, ktoré spravujú. V našom prípade je to Žilinský samosprávny kraj.

Komunitné plánovanie je proces, ktorý bol rozdelený do nasledovných krokov:

1. Príprava na komunitné plánovanie.
2. Vytvorenie riadiacej štruktúry.
3. Definovanie problémov a potrieb.
4. Návrh rozvoja sociálnych služieb.
5. Formulácia stratégie rozvoja sociálnych služieb.
6. Vykonávanie plánov. (Matoušek, 2011)

Výsledným dokumentom procesu je Komunitný plán sociálnych služieb.

### **Aktéri komunitného plánovania sociálnych služieb**

Do procesu komunitného plánovania sú zapájaní najmä priami účastníci systému sociálnych služieb. Na regionálnej úrovni ide najmä o samotného zadávateľa a hlavného realizátora komunitného plánu (obec), ktorý je zároveň aj objednávateľom sociálnych služieb, ďalej poskytovateľa sociálnych služieb, prijímateľa sociálnych služieb, zainteresovaná verejnosť a ostatná verejnosť. Toto zapojenie má zabezpečiť participáciu aktérov nielen v procese plánovania komunitného plánu, ale aj v procese jeho realizácie a validácie.

Objednávateľa sociálnych služieb sú subjekty najmä verejnej správy, ktoré poskytnutie sociálnych služieb potrebujú zabezpečiť prostredníctvom poskytovateľov. Sociálne služby môžu tiež zriadiť a prevádzkovať, financovať a koordinovať ich poskytovanie prostredníctvom rôznych nástrojov.

Poskytovateľom sociálnej služby je za podmienok ustanovených zákonom o sociálnych službách obec, právnická osoba zriadená obcou, právnická osoba zriadená vyšším územným celkom alebo založená vyšším územným celkom (spoločne nazývaní tiež „verejní poskytovatelia“) a iné osoby (spoločne tiež nazývaní „neverejní poskytovatelia“).

Prijímateľa sociálnych služieb sú fyzické osoby, ktorým sa za podmienok ustanovených v zákone o sociálnych službách poskytuje sociálna služba.

Zainteresovaná verejnosť sú najmä rodinní príslušníci prijímateľov sociálnych služieb alebo rodinní príslušníci cieľových skupín žijúci v regióne, záujemcovia o sociálne služby a potenciálni prijímateľa, ako aj občania, ktorí vykonávajú organizované alebo neorganizované aktivity v prospech cieľových skupín komunitného plánovania, ktorí však nie sú poskytovateľmi sociálnych služieb. Zainteresovanou verejnosťou môžu byť iní odborníci

z regiónu alebo autority, ktoré prichádzajú do styku s cieľovými skupinami, ako napríklad duchovný, riaditeľ základnej školy, obvodný lekár a pod.

Ostatná verejnosť sú občania žijúci na príslušnom území, ktorých sa poskytovanie sociálnych služieb priamo nedotýka, ani nevykonávajú žiadne aktivity vo vzťahu k cieľovým skupinám, ale v blízkej budúcnosti môžu patriť k potenciálnym užívateľom sociálnych služieb, prípadne poskytovanie sociálnych služieb môže ovplyvniť kvalitu ich života alebo sa z nich môžu stať dobrovoľníci a pod.

### **Komunitný plán sociálnych služieb**

Určuje priority a ciele rozvoja sociálnych služieb na území na stanovené obdobie. Jeho realizácia je pravidelne vyhodnocovaná a samotný plán by mal byť pravidelne validovaný. Obsahuje zároveň spôsob sledovania a hodnotenia vykonaných aktivít ako aj spôsob priebežného informovania verejnosti. Zákon o sociálnych službách určuje jeho povinný obsah nasledovne:

1. Analýza sociálnych služieb podľa jednotlivých druhov, foriem a poskytovateľov sociálnych služieb v územnom obvode obce.
2. Analýza požiadaviek prijímateľov sociálnych služieb a ďalších obyvateľov v územnom obvode obce na rozvoj sociálnych služieb podľa jednotlivých druhov a foriem sociálnych služieb a cieľových skupín v územnom obvode.
3. Analýza demografických údajov a sociálnej situácie v územnom obvode obce.
4. Určenie cieľov a priorít rozvoja sociálnych služieb podľa jednotlivých druhov a foriem sociálnych služieb a cieľových skupín, vrátane kvantifikácie potrebnej kapacity týchto služieb.
5. Časový plán realizácie s určením kapacity jednotlivých druhov služieb a ich foriem, vrátane určenia finančných, personálnych, prevádzkových a organizačných podmienok, ktoré vytvára obec a zapojené subjekty na tvorbu a realizáciu KPSS.
6. Spôsob každoročného vyhodnocovania plnenia KPSS.
7. Podmienky a spôsob zmeny a aktualizácie KPSS.

### **Sociálna služba**

Sociálna služba je v zmysle § 2 ods. 1 zákona o sociálnych službách odborná činnosť, obslužná činnosť alebo ďalšia činnosť alebo súbor týchto činností, ktoré sú zamerané na:

- a) prevenciu vzniku nepriaznivej sociálnej situácie, riešenie nepriaznivej sociálnej situácie alebo zmiernenie nepriaznivej sociálnej situácie fyzickej osoby, rodiny alebo komunity,
- b) zachovanie, obnovu alebo rozvoj schopnosti fyzickej osoby viesť samostatný život a na podporu jej začlenenia do spoločnosti,
- c) zabezpečenie nevyhnutných podmienok na uspokojovanie základných životných potrieb fyzickej osoby,
- d) riešenie krízovej sociálnej situácie fyzickej osoby a rodiny,
- e) prevenciu sociálneho vylúčenia fyzickej osoby a rodiny,
- f) zabezpečenie starostlivosti o dieťa z dôvodu situácie v rodine, ktorá vyžaduje pomoc pri starostlivosti o dieťa.

Sociálna služba sa vykonáva najmä prostredníctvom sociálnej práce, postupmi zodpovedajúcimi poznatkom spoločenských vied a poznatkom o stave a vývoji poskytovania sociálnych služieb.



### **Nepriaznivá sociálna situácia**

Nepriaznivá sociálna situácia je v zmysle § 2 ods. 2 zákona o sociálnych službách ohrozenie fyzickej osoby sociálnym vylúčením alebo obmedzenie jej schopnosti sa spoločensky začleniť a samostatne riešiť svoje problémy:

- a) z dôvodu, že nemá zabezpečené nevyhnutné podmienky na uspokojovanie základných životných potrieb,
- b) pre svoje životné návyky, spôsob života, závislosť od návykových látok alebo návykových škodlivých činností,
- c) pre ohrozenie jej vývoja z dôvodu jej zdravotného postihnutia, ak ide o dieťa do siedmich rokov veku,
- d) pre ťažké zdravotné postihnutie alebo nepriaznivý zdravotný stav,
- e) z dôvodu, že dovŕšila vek potrebný na nárok na starobný dôchodok podľa osobitného predpisu (ďalej len "dôchodkový vek"),
- f) pre výkon opatrovania fyzickej osoby s ťažkým zdravotným postihnutím,
- g) pre ohrozenie správaním iných fyzických osôb alebo, ak sa stala obeťou správania iných fyzických osôb,
- h) pre zotrvávanie v priestorovo segregovanej lokalite s prítomnosťou koncentrovanej a generačne reprodukovanej chudoby,
- i) z dôvodu straty bývania alebo ohrozenia stratou bývania.

Zabezpečenie nevyhnutných podmienok na uspokojovanie základných životných potrieb fyzickej osoby je zabezpečenie ubytovania, stravy, nevyhnutného ošatenia, obuvi a základnej osobnej hygieny.

Krízová sociálna situácia je ohrozenie života alebo zdravia fyzickej osoby a rodiny, ktorá vyžaduje bezodkladné riešenie sociálnou službou.

Poskytovateľom sociálnej služby je obec, právnická osoba zriadená obcou alebo založená obcou, právnická osoba zriadená vyšším územným celkom alebo založená vyšším územným celkom (ďalej len „verejný poskytovateľ sociálnej služby“) a iná osoba (ďalej len „neverejný poskytovateľ sociálnej služby“), ktorá spĺňa podmienky pre poskytovanie sociálnej služby určené zákonom o sociálnych službách.

## Vymedzenie skratiek

ADOS	Agentúra domácej ošetrovateľskej starostlivosti
CSS	Censtrum sociálnych služieb
DI	Deinštitucionalizácia
DSS	Domov sociálnych služieb
ESF	Európsky sociálny fond
EÚ	Európska únia
FO	Fyzická osoba
Kap.	Kapacita
KD	Klub dôchodcov
KP	Komunitná práca
KPSS	Komunitný plán sociálnych služieb
KRSS	Koncepcia rozvoja sociálnych služieb
MPSVR SR	Ministerstvo práce, sociálnych vecí a rodiny Slovenskej republiky
OcÚ	Obecný úrad
OZ	Obecné zastupiteľstvo
SK	Sociálna kuratela
SOSL	Sociálne služby
SPODaSK	Sociálnoprávna ochrana detí a sociálna kuratela
ŠZ	Špecializované zariadenie
ŠÚ SR	Štatistický úrad Slovenskej republiky
ÚPSVaR	Úrad práce, sociálnych vecí a rodiny
ŽSK	Žilinský samosprávny kraj
ZNB	Zariadenie núdzového bývania
ZOS	Zariadenie opatrovateľskej služby
ZPS	Zariadenie pre seniorov
ZSS	Zariadenie sociálnych služieb
ZŠ s MŠ	Základná škola s materskou školou

## 1.2 Hlavné princípy komunitného plánovania

Aby bolo komunitné plánovanie a neskoršia realizácia komunitného plánu správne pochopené a vykonané, je potrebné uviesť nasledovné princípy:

1. Partnerstvo medzi všetkými účastníkmi komunitného plánovania. Znamená to, že potreby a ciele všetkých účastníkov majú rovnakú váhu a ich názorom musí byť venovaný rovnaký priestor.
2. Zohľadnenie už vytvorenej a osvedčenej práce a spolupráce medzi aktérmi komunitného plánovania a jej ďalšie rozvíjanie v budúcnosti.
3. Zapájanie miestneho spoločenstva, aj keď nie sú poskytovateľmi sociálnych služieb, alebo ide o laickú verejnosť. Žiadny záujemca o participáciu na komunitnom plánovaní nesmie byť vylúčený ani diskriminovaný.

4. Právo na rovnaký prístup k informáciám a rovnaké sprostredkovanie informácií. Všetci aktéri zapojení do komunitného plánovania majú právo na rovnaký prístup k informáciám ako aj rovnaké právo na podávanie pripomienok a podnetov.
5. Hľadanie nových zdrojov. Komunitný plán nekonzervuje existujúci stav, ale má otvárať podnety na hľadanie nových zdrojov personálnych, materiálnych, finančných či informačných. Do týchto podnetov môže zahŕňať spoluprácu s dobrovoľníkmi, svojpomocnými skupinami, občiansku angažovanosť, podnikovú filantropiu a pod.
6. Kompromis medzi požiadavkami terajšími, predpokladanými a budúcimi. Zmyslom komunitného plánovania nie je zrealizovať všetky zistené alebo vyslovené požiadavky a reagovať na všetky potreby. Opatrenia musia byť realistické, preto sú často kompromisným riešením na báze dohody.

### 1.3 Vymedzenie východiskových podkladov a ich determinantov

#### **Zákon č. 448/2008 Z. z. o sociálnych službách a o zmene a doplnení zákona č. 445/1991 Zb. o živnostenskom podnikaní (živnostenský zákon) v znení neskorších predpisov.**

Zákon o sociálnych službách vymedzuje všetky základné požiadavky a podmienky pre poskytovanie sociálnych služieb. Okrem iného určuje povinnosti a pôsobnosti obce v sociálnych službách. Jednou zo základných pôsobností je vypracovanie a schvaľovanie komunitného plánu sociálnych služieb vo svojom obvode (§ 80, písm. a) a zároveň vytváranie podmienok na podporu komunitného rozvoja. Medzi ďalšie pôsobnosti obce, ktoré sú dôležité pre rozvoj sociálnych služieb a realizáciu sociálnej politiky na svojom území patria nasledovné kompetencie:

1. Je správnym orgánom v konaniach o odkázanosti na sociálnu službu v zariadení pre seniorov, v zariadení opatrovateľskej služby, v dennom stacionári, o odkázanosti na opatrovateľskú službu, pri zániku alebo pri zmene stupňa odkázanosti.
2. Vyhotovuje posudok o odkázanosti na sociálnu službu.
3. Môže rozhodnúť o povinnosti zaopatrených plnoletých detí alebo rodičov platiť úhradu za sociálnu službu alebo jej časť.
4. Poskytuje alebo zabezpečuje poskytovanie sociálnej služby v nízkoprahovom dennom centre, nocľahárni, zariadení pre seniorov, zariadení opatrovateľskej služby a v dennom stacionári, nízkoprahovej sociálnej služby pre deti a rodinu, opatrovateľskej služby, prepravnej služby, odľahčovacej služby, pomoci pri osobnej starostlivosti o dieťa, terénnej sociálnej služby krízovej intervencie. Môže poskytovať alebo zabezpečovať poskytovanie aj iných druhov sociálnej služby.
5. Poskytuje základné sociálne poradenstvo.
6. Uzatvára zmluvu o poskytovaní sociálnej služby a zmluvu o poskytovaní finančného príspevku pri odkázanosti fyzickej osoby na pomoc inej fyzickej osoby pri úkonoch sebaobsluhy a finančného príspevku na prevádzku poskytovanej sociálnej služby neverejnemu poskytovateľovi sociálnej služby.
7. Zriaďuje, zakladá a kontroluje nocľaháreň, nízkoprahové denné centrum, zariadenie pre seniorov, zariadenie opatrovateľskej služby a denný stacionár a môže zriaďovať, zakladať a kontrolovať aj iné zariadenia.
8. Môže poskytnúť finančný príspevok neverejnemu poskytovateľovi na zabezpečenie poskytovania sociálnej služby v zariadeniach podmienených odkázanosťou a v nocľahárni, ak ich neposkytol vyšší územný celok a kontroluje hospodárenie s ním.
9. Poskytuje finančný príspevok pri odkázanosti fyzickej osoby na pomoc inej fyzickej osoby pri úkonoch sebaobsluhy a finančný príspevok na prevádzku poskytovanej sociálnej služby neverejnemu poskytovateľovi sociálnej služby.

10. Môže poskytovať ďalšie finančné príspevky neverejným poskytovateľom sociálnych služieb v zmysle príslušných ustanovení zákona o sociálnych službách.
11. Kontroluje hospodárenie s finančným príspevkom pri odkázanosti fyzickej osoby na pomoc inej fyzickej osoby pri úkonoch sebaobsluhy a s finančným príspevkom na prevádzku poskytovanej sociálnej služby ako aj ukladá opatrenia na odstránenie zistených nedostatkov a kontroluje ich plnenie.
12. Vede evidenciu posudkov o odkázanosti na sociálnu službu podľa stupňa odkázanosti fyzickej osoby na pomoc inej fyzickej osoby, rozhodnutí, prijímateľov sociálnych služieb vo svojom územnom obvode.
13. Vyhľadáva fyzické osoby, ktorým treba poskytnúť sociálnu službu.
14. Poskytuje štatistické údaje z oblasti poskytovania sociálnych služieb štátnym orgánom sociálnych služieb na účely spracovania štatistických zisťovaní a administratívnych zdrojov.
15. Uhrádza poskytovateľovi zdravotnej starostlivosti zdravotné výkony na účely posúdenia odkázanosti na sociálnu službu.
16. Môže poveriť právnickú osobu, ktorú zriadila alebo založila, vykonávaním sociálnej posudkovej činnosti na účely vyhotovenia posudku.
17. Vydáva písomné vyjadrenia poskytovateľovi vybraných druhov sociálnej služby o súlade predloženej žiadosti o poskytnutie finančného príspevku s komunitným plánom obce.

Obec utvára podmienky na podporu komunitného rozvoja v oblasti poskytovania sociálnych služieb, na komunitnú prácu a komunitnú rehabilitáciu na účel predchádzania vzniku alebo predchádzania zhoršenia nepriaznivých sociálnych situácií a riešenia sociálnych problémov. Komunitná práca v oblasti poskytovania sociálnych služieb je podpora aktivít členov miestnej komunity k svojpomocnému riešeniu sociálnych problémov v rámci miestneho spoločenstva, najmä rozvojom sociálnych služieb.

Komunitná rehabilitácia v oblasti poskytovania sociálnych služieb je zabezpečenie spolupráce subjektov, ktorými sú najmä rodina, obec, vzdelávacie inštitúcie, poskytovatelia služieb zamestnanosti, poskytovatelia sociálnych služieb a poskytovatelia zdravotnej starostlivosti. Cieľom komunitnej rehabilitácie je obnova alebo rozvoj fyzických schopností, mentálnych schopností a pracovných schopností fyzickej osoby v nepriaznivej sociálnej situácii a podpora jej začlenenia do spoločnosti.

Zákon o sociálnych službách v § 83 ustanovuje podmienky za akých sa spracováva komunitný plán rozvoja sociálnych služieb, ako aj jeho povinný obsah. Tieto požiadavky boli v tomto komunitnom pláne dodržané.

### **Národné priority rozvoja sociálnych služieb na roky 2015 – 2020. MPSVR SR, 2014**

Zákon o sociálnych službách stanovuje povinnosť spracovávať komunitný plán sociálnych služieb na základe národných priorít rozvoja sociálnych služieb. V roku 2014 Ministerstvo práce, sociálnych vecí a rodiny SR vypracovalo Národné priority rozvoja sociálnych služieb pre roky 2015 až 2020, ktoré sú odzrkadlením reálnej situácie poskytovania sociálnych služieb v SR, vychádzajú z potrieb identifikovaných v rámci SR a zároveň z priorít Európskeho spoločenstva (dostupnosť a prístupnosť sociálnych služieb a ich finančná udržateľnosť). Medzi Národné priority rozvoja sociálnych služieb SR do roku 2020 patrí:

- zabezpečiť realizáciu práva občana na poskytovanie sociálnej služby so zohľadnením ľudsko-právneho a nediskriminačného prístupu a dôrazom na rešpektovanie ľudskej dôstojnosti.

- zabezpečiť dostupnosť sociálnych služieb v súlade s potrebami cieľových skupín a komunity,
- zvýšiť dostupnosť komunitných sociálnych služieb s dôrazom na rozvoj sociálnych služieb pre rodinu, ktorá sa stará o svojho člena, odkázaného na pomoc inej osoby pri sebaobsluže,
- deinštitucionalizovať sociálne služby,
- presadiť princíp integrovanej dlhodobej zdravotno-sociálnej starostlivosti,
- zaviesť systém zabezpečenia a hodnotenia podmienok kvality poskytovaných sociálnych služieb.

V komunitnom pláne sociálnych služieb sú tieto priority rešpektované.

### **Stratégia deinštitucionalizácie systému sociálnych služieb a náhradnej starostlivosti v Slovenskej republike. MPSVR SR, 2011**

Stratégia deinštitucionalizácie vychádza z Národných priorít rozvoja sociálnych služieb. Aj keď má odporúčací charakter, KPSS zohľadňuje niektoré zásady a prístupy aj vo svojich návrhoch. Ide hlavne o nasledovné zásady:

- Posilňovanie nezávislého života osôb so zdravotným postihnutím (ZP) mimo inštitucionálnych zariadení sociálnych služieb rozvíjaním doplnkových služieb orientovaných na rodiny a domácnosť s osobou ZP.
- Uprednostňovanie terénnych a ambulantných sociálnych služieb pred pobytovými a uprednostňovanie krátkodobých pobytových služieb pred celoročnými.
- Zameranie sociálnych služieb na individuálne potreby klienta a jeho participáciu, ktorá má prednosť pred výkonomi a rutinou personálu v sociálnych službách.
- Podpora komunitného a alternatívneho spôsobu riešenia potreby po sociálnej práci a zabezpečovanie dostupnosti takýchto riešení.

### **Národný program aktívneho starnutia na roky 2014 – 2020**

#### Bod 7.1. Zdravotná starostlivosť

Cieľom zdravotnej politiky vlády SR je zlepšovanie zdravotného stavu populácie, budovanie zdravotného stavu populácie, budovanie zdravotného systému, ktorý bude zodpovedať meniacim sa potrebám obyvateľov a ochrana sociálne slabších jednotlivcov pred vysokými nákladmi na zdravotnú starostlivosť. Bude potrebné zabezpečiť, aby systém zdravotnej starostlivosti rešpektoval demografický vývoj a v súlade s ním sa rozvíjal, zabezpečiť účinnosť zdravotnej starostlivosti pri zachovaní jej dostupnosti a podporovať opatrenia súvisiace s prevenciou.

Cieľ 3: Zabezpečiť geografickú dostupnosť a kvalitu dlhodobej zdravotnej starostlivosti o seniorov v súlade s demografickým vývojom v SR.

Opatrenia: optimalizovať sieť poskytovateľov zdravotnej starostlivosti v takom počte a zložení, aby sa zabezpečila efektívna, dostupná, plynulá, sústavná a odborná zdravotná starostlivosť s prihliadnutím na stúpajúci počet seniorov a s prihliadnutím na vývoj chorobnosti seniorov.

Cieľ 4: Zlepšiť zdravotné uvedomenie starších ľudí, v oblasti preventívneho očkovania s dôrazom na zlepšenie zdravia, predlžovanie života a zlepšovanie kvality života celej populácie pomocou výchovy zdravia, prevencie chorôb a iných foriem zdravotných intervencií.

Cieľ 6: Podporovať aktívne starnutie, zdravý životný štýl a celkové zdravie seniorov formou edukačných aktivít zamestnancami regionálnych úradov verejného zdravotníctva prostredníctvom individuálneho skupinového a hromadného poradenstva.

Opatrenie:

- Podpora aktívneho starnutia, zdravého životného štýlu a celkového zdravia seniorov.

### Bod 7.2 Bývanie

Za subvencie podporujúce bývanie starších ľudí môžeme považovať tri účely fondu, a to: výstavba a kúpa nájomného bytu, výstavba zariadení sociálnych služieb a obnova alebo prestavba zariadenia sociálnych služieb.

Rast podielu starších ľudí si vyžaduje prispôsobenie služieb a produktov ich potrebám a preferenciám, ktoré podporia a predĺžia ich plnohodnotný život. Základným princípom pre uspokojovanie potrieb a požiadaviek bývania starších ľudí je vytváranie podmienok, aby títo ľudia mohli čo najdlhšie bývať v byte alebo aspoň v lokalite, v ktorej bývali počas svojej ekonomickej aktivity.

Z dôvodu dlhodobého znižovania prirodzeného prírastku obyvateľstva, procesu starnutia obyvateľstva, zvyšovania počtu civilizačných chorôb a psychiatrických ochorení (schizofrénia, kombinácia rôznych zdravotných postihnutí, atď.) dostáva aj na Slovensku čoraz viac prednosť starostlivosť o seniorov v domácom prostredí pred ich umiestňovaním v zariadeniach sociálnych služieb. Pribúdajú požiadavky na skvalitňovanie sociálnych služieb, zvyšuje sa aj záujem o nedostatkové sociálne služby, hlavne terénne a ambulantné sociálne služby, a to rehabilitačné stredisko, opatrovateľská služba, ale tiež pobytové služby typu zariadenia podporovaného bývania.

### **Program hospodárskeho a sociálneho rozvoja ŽSK na roky 2014 – 2020**

- Špecifický cieľ 3.2 – Podporovať sociálnu inklúziu všetkých znevýhodnených skupín a ich uplatnenie na trhu práce.
  1. Opatrenie 3.2.2 Zlepšenie podmienok pre zosúladienie pracovného a rodinného života.
- Špecifický cieľ 3.3 - Zabezpečiť prispôsobenie sa služieb sociálnej a zdravotnej starostlivosti a sociálnoprávnej ochrany a kurately hlavným výzvam súčasnosti.
  1. Opatrenie 3.3.1 - V reflexii na demografický vývoj v kraji prispôsobenie kapacít a foriem sociálnej a zdravotnej starostlivosti a sociálnoprávnej ochrany a kurately.
  2. Opatrenie 3.3.2 Prechod z inštitucionálnej na komunitnú formu sociálnych služieb tam, kde je to účelné.
  3. 3.3.6 Rozvíjanie terénnej formy sociálnych služieb a zdravotnej starostlivosti s dôrazom na seniorov a osôb so zdravotným postihnutím.
- Opatrenia sú v prepojení na časť 4.2 Indikatívne aktivity.

### **Program hospodárskeho a sociálneho rozvoja obce Likavka**

- Texty analytickej časti hodnotiace sociálnu situáciu v obci, najmä STEEP analýza, SWOT analýza a analýza rizík.
- Cieľ 2 Dobudovať občiansku, dopravnú a technickú infraštruktúru.

### **Štatút obce Likavka**

Štatút obce Likavka podrobnejšie definuje vznik obce, obecné symboly a ich používanie, územie obce Likavka, štruktúru jej orgánov, vymedzenie vzájomných kompetencií a pôsobnosti medzi nimi, majetok obce, zakladateľskú a zriaďovateľskú funkciu obce, zásady



rozpočtového procesu, udeľovanie verejných uznaní, zásady spolupráce so štátnymi orgánmi pri výkone prenesených úloh štátnej správy a pomoc pri mimoriadnych situáciách.

Samosprávu obce vykonávajú obyvatelia obce

- a) orgánmi obce,
- b) miestnym referendom (§ 11a zákona č. 369/1990 Zb.),
- c) zhromaždením obyvateľov obce (§ 11b zákona č. 369/1990 Zb.).

Orgánmi obce sú:

- a) obecné zastupiteľstvo
- b) starosta obce.

Obecné zastupiteľstvo môže zriadiť a zrušiť podľa potreby stále alebo dočasné výkonné, kontrolné a poradné orgány a určuje im náplň práce. Jedným z takýchto orgánov sú aj komisie, ktoré zriaďuje obecné zastupiteľstvo ako svoje stále alebo dočasné poradné, iniciatívne a kontrolné orgány. Sú zložené z poslancov a z obyvateľov obce zvolených obecným zastupiteľstvom. Nemajú rozhodovaciu právomoc. Jednou z nich je aj Komisia sociálnych vecí, ktorej členovia sa zúčastňovali procesu tvorby tohto komunitného plánu.

Obecný úrad zabezpečuje organizačnú a administratívnu agendu obecného zastupiteľstva a starostu, ako aj orgánov zriadených obecným zastupiteľstvom.

**Tabuľka 1** Personálna štruktúra pre zabezpečenie poskytovania sociálnych služieb a sociálno - posudkovej činnosti Obce Likavka

Počet	Pracovná pozícia	Dosiahnuté vzdelanie
1.	sociálny pracovník	VŠ II. stupňa – odbor sociálna práca
2.	opatrovatelky	akreditovaný kurz opatrovania v rozsahu najmenej 220 hodín
3.	rozvoz obedov	stredné odborné vzdelanie

Zdroj: OcÚ Likavka

## 1.4 Vymedzenie cieľa komunitného plánu

Cieľom komunitného plánu sociálnych služieb obce Likavka je vytvoriť základné predpoklady pre plánovanie rozvoja a zabezpečenia sociálnych služieb na území obce podľa potrieb a požiadaviek jej obyvateľov a zohľadňovať pri tom moderné trendy a požiadavky determinujúcej dokumentácie. Dôraz je pri tom kladený na bezpečnosť, kvalitu a stabilitu sociálnych služieb, formálnu aj neformálnu spoluprácu medzi jednotlivými aktérmi a otvorený dialóg o potrebách a požiadavkách obyvateľov. Obec bude v rámci plánovania sociálnych služieb postupovať tak, aby neohraničila a nesegregovala žiadnu skupinu občanov.

Komunitný plán sociálnych služieb je nástrojom pre ďalšie rozvojové procesy a preto stanovuje ciele, priority a opatrenia na zabezpečenie rozvoja a poskytovania sociálnych služieb vo vzťahu k jednotlivým cieľovým skupinám v súlade s platnými koncepčnými dokumentmi a legislatívou.

Tieto ciele, priority a opatrenia vyplývajú:

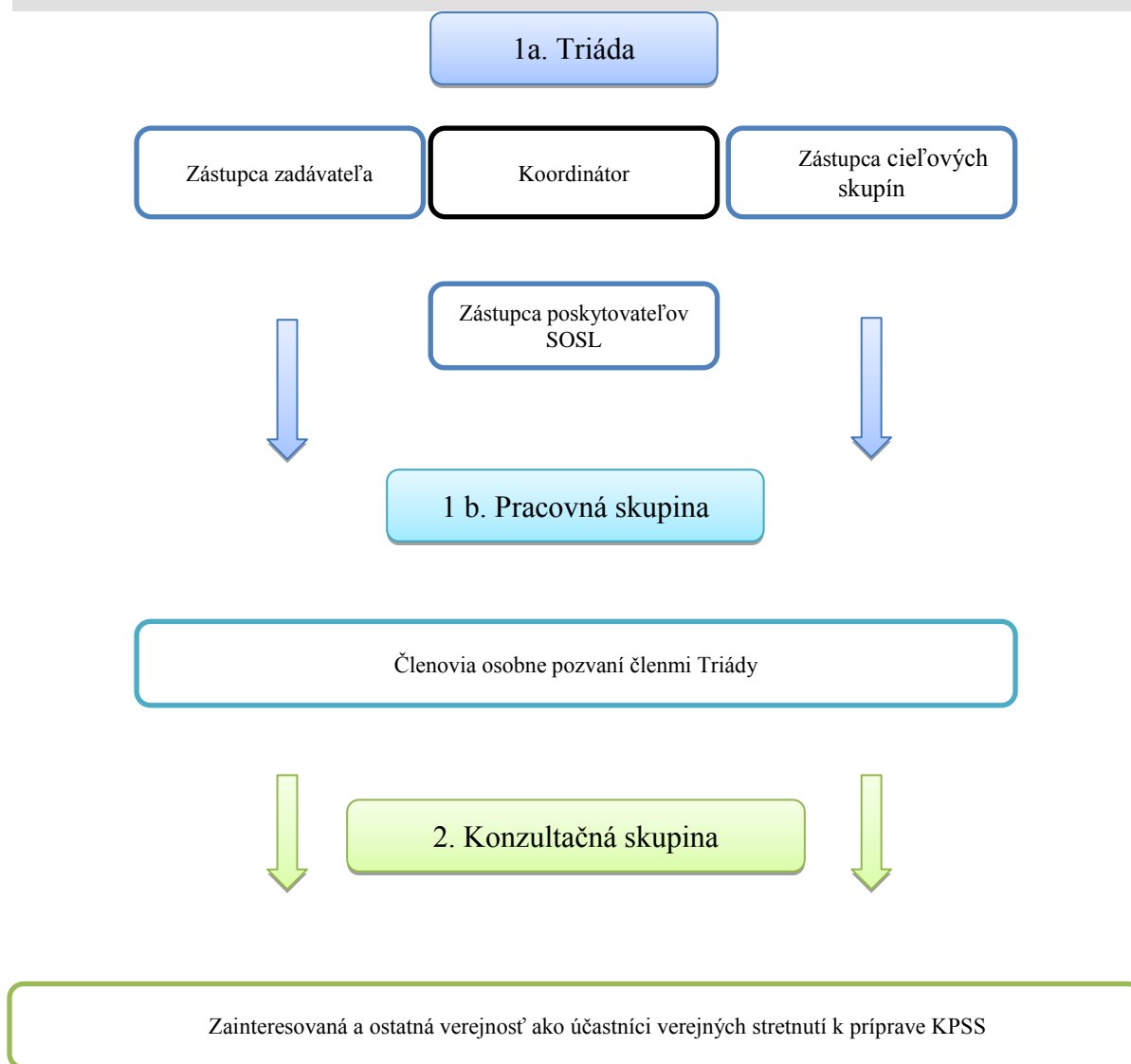
- z požiadaviek a návrhov aktérov procesu komunitného plánovania získaných v priebehu prípravy KPSS

- zo SWOT analýzy zadávateľa a cieľových skupín
- z Programu hospodárskeho a sociálneho rozvoja Obce Likavka na obdobie 2016 - 2020
- z Národných priorít rozvoja sociálnych služieb MPSVR SR na roky 2015 – 2020
- zo Stratégie deinštitucionalizácie systému sociálnych služieb a náhradnej starostlivosti v Slovenskej republike
- z Národného programu aktívneho starnutia na roky 2014 – 2020

## 1.5 Štruktúra prípravy a schvaľovania KPSS

Štruktúra prípravy Komunitného plánu sociálnych služieb bola vytvorená a zverejnená na základe dohody medzi zadávateľom pre spracovanie KPSS a jeho konečným spracovateľom (koordinátorom). Konečným schvaľovateľom KPSS je obecné zastupiteľstvo.

### Štruktúra pracovných orgánov





## Štruktúra zodpovedností

### 1. Triáda a Pracovná skupina

Je operatívna zložka riadenia procesu prípravy Komunitného plánu sociálnych služieb. Pozostávala z členov Triády a členov skupiny, ktorých osobne prizývali členovia Triády.

Práca v Pracovnej skupine bola dobrovoľná a nehonorovaná a člen skupiny mal právo ju kedykoľvek opustiť. Výnimku tvoril koordinátor a zadávateľ, u ktorých povinnosť účasti v Triáde vyplývala z plnenia zmluvy o dielo.

Členovia sa stretávali na základe plánovaných termínov podľa Harmonogramu prác, ktorý bol zverejnený. Program zasadnutí a podkladové materiály pripravoval koordinátor v súčinnosti so zadávateľom. Rokovania riadil koordinátor. Priestory pre rokovanie zabezpečoval zadávateľ. Rozhodnutia a úlohy sa prijímali konsenzom. Pracovné materiály z týchto stretnutí boli primeraným spôsobom zverejňované na webovom sídle Obce Likavka.

Vnútorne bola skupina členená na Triádu a koordinátora. Ako celok:

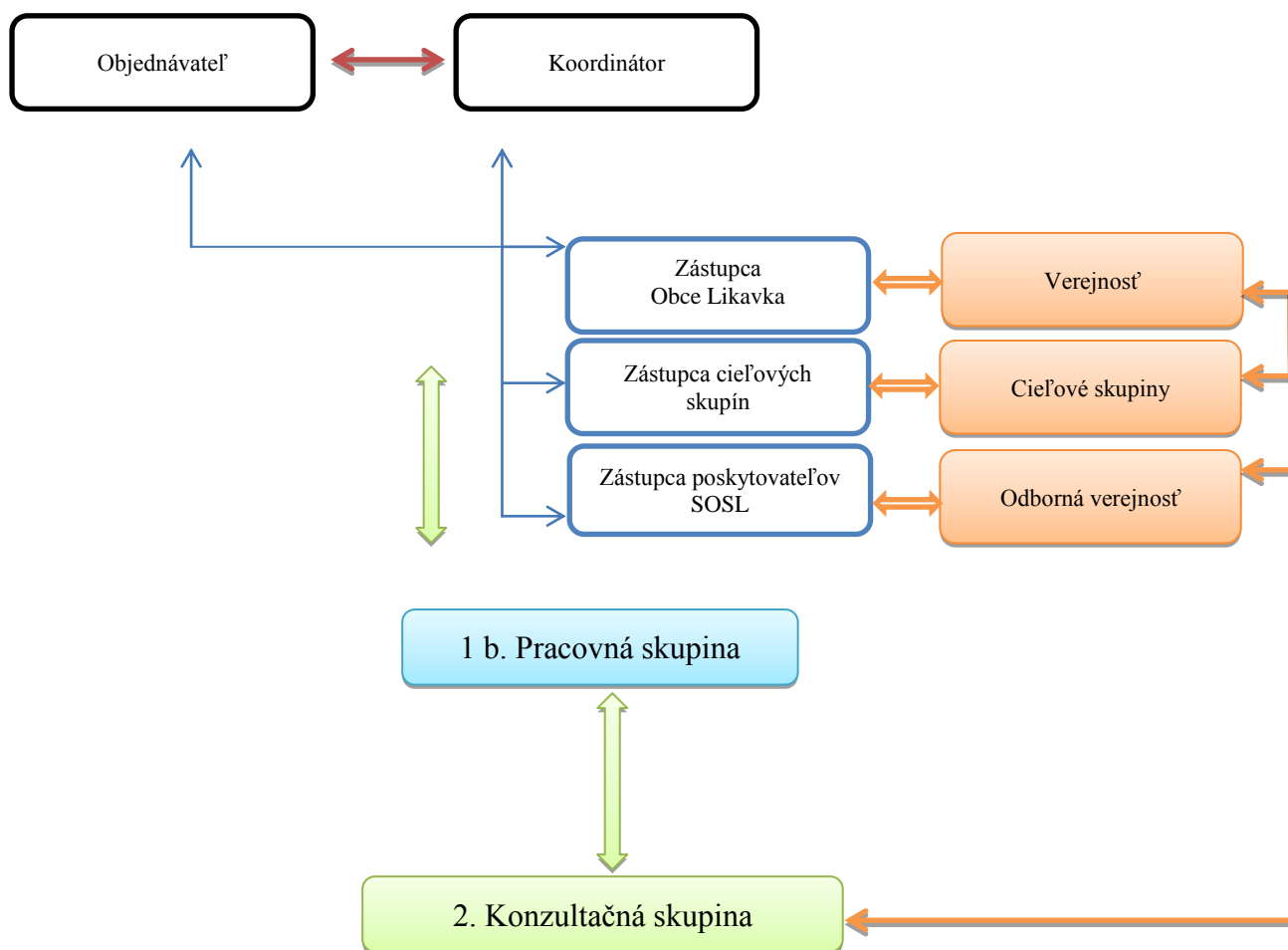
- Prerokovávala a schvaľovala podkladové materiály procesu a určené materiály predkladala na verejnú diskusiu v organizovaných stretnutiach s verejnosťou.
- Spracovávala interné materiály a záznamy zo svojich rokovaní a zvoleným spôsobom o nich informovala verejnosť.
- Zvolávala konzultačnú skupinu - verejnosť, zabezpečovala pre ňu materiály k vyjadreniu a vytvárala predpoklady pre komunikáciu.
- Zabezpečovala zverejňovanie informácií podľa informačnej stratégie.
- Rozhodovala o zmene v procese prípravy KPSS a obsahu a charaktere kľúčových materiálov.

### 2. Konzultačná skupina – verejnosť

Pozostávala z občanov verejnosti, ktorí sa zúčastňovali na verejnej diskusii ku komunitnému plánu. Taktiež bola ponúknutá možnosť prihlásiť sa ako dobrovoľnícky konzultant na základe verejnej výzvy zverejnenej na webovom sídle Obce Likavka.

Členovia konzultačnej skupiny sa vyjadrovali k materiálom vo fáze pripomienkovania a verejnej diskusie. Ich vyjadrenie – pripomienky mohli mať aj ústnu podobu. V prípade, že bola vznesená na spoločnom pripomienkovacom konaní ústne, bola písomne zachytená v zázname z takéhoto stretnutia a vyhodnotená. Stretnutie konzultačnej skupiny zvolávala Triáda, ktorá zabezpečovala program a materiály k rokovaniu. Konzultačná skupina neprijímala rozhodnutia a nezavazovala úlohami Triádu.

## Štruktúra komunikačných tokov



## Informačná stratégia prípravy KPSS

### A. Ciele informačnej stratégie

Dôležitým rysom procesu KPSS je priebežné poskytovanie relevantných informácií verejnosti. Cieľom tohto opatrenia je:

1. Zabezpečiť transparentnosť celého procesu.
2. Umožniť angažovaným občanom zapojiť sa do procesu prípravy KPSS definovaným spôsobom a to:
  - a) Priamo – účasťou v pracovných orgánoch
  - b) Priamo – možnosťou vyjadriť sa iným spôsobom
  - c) Nepriamo – možnosťou upozorniť na proces iných občanov, ktorí môžu mať záujem o niektorú priamu formu účasti
3. Získať pozornosť občanov pre proces KPSS aj pri jeho realizácii a následných úpravách v ďalších rokoch.

## B. Formy zverejňovania informácií

Zverejňovanie informácií vykonávala Obec Likavka s využitím foriem, ktoré mala k dispozícii:

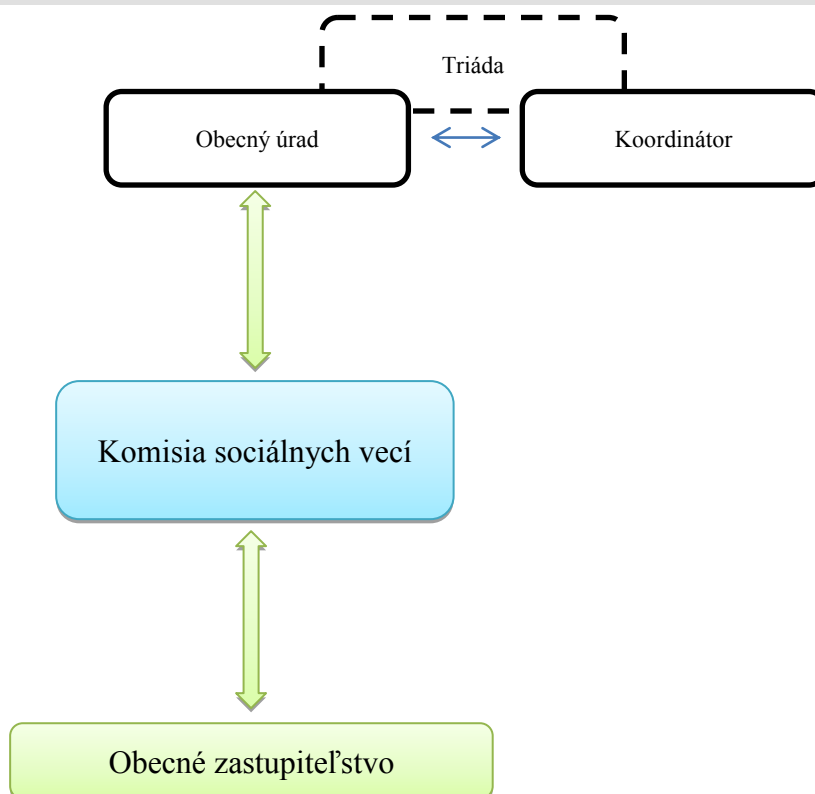
1. Webové sídlo obce, kde bol vytvorený nový informačný list pre KPSS. Táto forma slúžila nielen pre zverejňovanie informácií z priebehu procesu prípravy, ale aj z procesu realizácie KPSS.
2. Miestny rozhlas (v prípade potreby).
3. Informačné aktivity členov pracovných orgánov.

## C. Okruh zverejňovaných informácií

Zverejňované boli nasledovné informácie a dokumenty:

1. Zmluva o dielo a harmonogram prác na príprave KPSS. Forma: webové sídlo obce.
2. Základné informácie o spustení procesu a kľúčové informácie o jeho priebehu podľa dohody Triády. Forma: webové sídlo obce, informačné aktivity členov.
3. Priebežné záznamy v dohodnutej forme a obsahu. Forma: webové sídlo obce.
4. Pozvanie občanov do procesu. Stála forma: výzva pre prihlásenie sa do procesu prípravy KPSS a základné informácie na webovom sídle obce, informačné aktivity členov.
5. Pozvanie občanov do procesu. Kampaňová forma: Výzva v médiách obce podľa termínov a dohody v Triáde, informačné aktivity členov. Týždeň pred verejným stretnutím. Stretnutia Triády boli časované od 15.00 h. Verejné stretnutia boli časované od 17.00 h.
6. Dokumenty procesu. Forma: webové sídlo obce.

## Štruktúra schvaľovania KPSS



## 2 Analytická časť

Analytická časť predstavuje súbor údajov, ktoré tvoria podklad pre ďalšie smerovanie sociálnych služieb na území obce Likavka. Je delená do niekoľkých častí, ktoré sa zaoberajú špecifickými oblasťami dôležitými pre konečné rozhodovanie, alebo popisujú postup pri príprave, zhromažďovaní a vyhodnocovaní údajov.

### 2.1 Vymedzenie prístupov k analýze

Východiskom k spracovaniu jednotlivých analýz boli dostupné údaje Obecného úradu Likavka, Žilinského samosprávneho kraja, Štatistického úradu SR a Úradu práce, sociálnych vecí a rodiny v Ružomberku.

Z materiálov a údajov boli metódou rozboru textu vybrané tie časti, ktoré sa týkajú obce, posúdená ich platnosť a relevantnosť a následne (1) použitá, (2) aktualizovaná a použitá alebo (3) odmietnutá pre ďalšie použitie ako neaktuálna, alebo nerelevantná.

SWOT analýza bola uskutočnená podľa nasledovnej metodiky:

- a) Validácia platnosti už uskutočnených SWOT analýz pre vybrané oblasti z PHSR, KRSS.
- b) Doplnenie SWOT analýzy o aktuálne skutočnosti.
- c) Zoradenie údajov podľa miery dôležitosti.
- d) Zostavenie matice SWOT.

Na zostavovaní SWOT analýzy sa podieľala Pracovná skupina KPSS. Použitá metóda zberu informácií bola brainstorming.

Výsledné texty obsahujú už len záverečné informácie, ktoré boli zhromaždené, posúdené a zoradené podľa jednotlivých prístupov a nie je v nich uvedené, či boli prevzaté bezo zmeny alebo aktualizované, alebo boli upravené na základe pripomienkovacieho procesu v priebehu spracovávania a pracovných stretnutí spracovateľského tímu.

Platnosť informácií uvedených v analytickej časti môže byť podmienená časom a odbornosťou, preto je vhodné demografické ukazovatele ako aj tvrdenia vo SWOT analýze pravidelne evalvovať.

### 2.2 Identifikácia cieľových skupín

Pre potreby Komunitného plánu sociálnych služieb obce Likavka bolo potrebné identifikovať cieľové skupiny, ktoré sa zadávateľovi javia ako prioritné. Ich identifikáciou neboli z KPSS programovo vylúčené iné cieľové skupiny, ktoré neuvádzame. Práca s nimi sa môže naďalej rozvíjať na základe podkladov tohto komunitného plánu, ako aj metodických postupov periodického vyhodnocovania plnenia tohto komunitného plánu a následného komunitného plánovania.

#### **Prioritné cieľové skupiny komunitného plánu**

1. Seniori
2. Rodiny s dieťaťom a osamelí rodičia s dieťaťom
3. Občania so zdravotným postihnutím
4. Občania odkázaní na osobitnú pomoc

Tomuto členeniu zodpovedá aj návrhová časť, ktorá nekopíruje druhy sociálnych služieb podľa zákona o sociálnych službách, nakoľko tie sa môžu novelizáciami legislatívy účelovo meniť.

## 2.3 Charakteristika územia

Osídlenie tejto časti Liptova pochádza už z praveku, na hradnom vrchu bolo odkryté hradisko púchovskej kultúry, s ktorým súvisí poklad železných predmetov a laténskych mincí. Ďalej tu bolo povel'komoravské sídlisko z 10. – 12. storočia.

Obec Likavka sa najskôr spomína ako osada Likava, ktorej pôvod siaha do obdobia ešte pred 13. storočím, dôkazom je blízky kostol sv. Martina v Martinčeku z roku 1260 na blízkom vrchu Mních, v minulosti postavený mimo sídlisk, ktorý slúžil pre obyvateľov susedných dedín, a teda aj Likavy. Vtedy patrila Likava zemanom. V tomto období daroval likavský majetok kráľ Belo IV. zemanovi Mikulášovi, ktorý so svojimi potomkami vlastnili obec do roku 1335. K týmto zemanom patrila aj Ladislav z Likavy (de Likua). V roku 1335 sa však museli zemania majetku vzdať na príkaz liptovského a zvolenského župana Donča, ktorý im dal za likavský majetok náhradu, časť majetku v Liptovskom Trnovci a v Ľubeli. Osada Likava ležala pri dôležitej krajinskej obchodnej ceste, vedúcej zo Zvolena cez Revúcku dolinu popri Ružomberku a smerovala cez Oravu ďalej do Poľska. Nad touto cestou dal liptovský a zvolenský župan Donč vybudovať v druhej polovici 30. rokov 14. storočia hrad, ktorý dostal názov podľa pôvodnej osady – Likava. Dedina Likava a jej majetok bola neskôr kráľovským majetkom, a v poddanskej závislosti pánov z Likavy. Jej súčasný názov Likavka sa prvýkrát spomína v súpise Likavského panstva z polovice 16. storočia.

Dejiny obce Likavka boli po celé stáročia úzko prepojené s históriou hradu, ktorý plnil vojensko-strážnu funkciu nad obchodnou cestou. Do polovice 15. storočia patrila uhorským kráľom a bol aj sídlom správy kráľovských majetkov v západnom Liptove. Hrad v priebehu rokov vystriedal niekoľko majiteľov alebo záložných držiteľov – bol obsadený husitskými vojskami, vlastnil ho Ján Huňady, získal ho aj Pongrác z Liptovského Mikuláša, Peter Komorovský, Ján Korvín, Ján Zápoľský, Ľudovít Pekri, Ján Krušič a dlhší čas hrad patrila aj Ilešháziovcom a neskôr Tökölyovcom. Na jeseň v roku 1707 bol hrad Likavka na rozkaz Františka Rákocziho II. zbúraný.

Základným zamestnaním obyvateľov obce bolo poľnohospodárstvo, chov dobytka, ovčiarstvo, drevorubačstvo a pltníctvo. Samostatná farnosť v Likavke vznikla výstavbou rímskokatolíckeho Kostola sv. Juraja v roku 1888. Zmienka o existencii školy pochádza z roku 1825. Nové podmienky po roku 1848 a postupná industrializácia zmenili aj predmet obživy a z tradičných odvetví sa postupne veľa obyvateľov zamestnalo v ružomerských priemyselných podnikoch.

Obec Likavka sa v súčasnosti vyznačuje bohatým kultúrnym životom. Bohatstvo ľudových folklórnych tradícií, mnohých z nich v Liptove dodnes živých, podnietilo vznik vynikajúcich detských folklórnych súborov, ktoré oživujú, zachovávajú a istou formou prezentujú pôvodné ľudové piesne, zvyky a tance. V súčasnosti v obci funguje detský folklórny súbor Likava a dedinská folklórna skupina Likava. Od roku 1971 sa v Likavke uskutočňuje detský folklórny festival. Každoročne sa v obci organizujú aj hromadné výstupy na okolité vrchy, Beh oslobodenia o putovný pohár obce Likavka, Memoriál pána farára Kornela Brtka vo futbale, súťaž v požiarnom útoku – Memoriál Štefana Rišu, divadelné predstavenie ochotníckeho divadla v Likavke a iné.

Likavka má značný potenciál pre rozvoj cestovného ruchu. Disponuje kultúrno-historickými pamiatkami, atraktívnym prírodným prostredím a relatívne zachovalým životným prostredím. K rozvoju cestovného ruchu v obci prispieva aj blízkosť mesta Ružomberok, značne rozšírená sieť poskytovaných služieb a maximálna dostupnosť cestou, a železničnou dopravou. Dominantou cestovného ruchu v obci je hrad Likava, ktorý je od osemdesiatych rokov 20. storočia upravovaný a na viacerých miestach zrekonštruovaný. Od roku 2004 je verejnosti sprístupnená dolná časť hradu, ktorá zahrňuje Hunyadyho vežu, v ktorej je umiestnená expozícia k dejinám hradu. K prírodným danostiam obce Likavka patrí vrch Mních a takisto aj ostatné vrchy obklopujúce Likavku s turistickými chodníkmi vedúcimi na Čebrať, Predný Choč a Veľký Choč.



Obrázok 1: Topografická mapka. Zdroj: <https://mapa.zoznam.sk>

## 2.4 Analýza demografických údajov

### 1. Vývoj počtu obyvateľov

Celkový trend vývoja obyvateľov v obci je možné považovať za kolísavý. Od roku 2006 do roku 2009 stúpal počet obyvateľov z 3041 na 3134 a potom vlnovo padal dole až na 3025 v roku 2018. Za posledných 15 rokov je však trvalo prirodzený úbytok obyvateľstva v záporných číslach a zomrelých je počas niektorých rokov dva až trikrát viac ako narodených. Na celkovom prírastku sa tak podieľa výhradne imigrácia do obce, ktorá bola až do roku 2016 v pluse, avšak ani to vždy nestačilo, a tak celkový prírastok za posledných 15 rokov bol 45 obyvateľov. Zlom v počte obyvateľov je možné vidieť v roku 2011. Tento bol však spôsobený spresnením pri sčítaní obyvateľstva a nie trendom samotným. Za posledný 5 rokov je vývoj rovnako kolísavý, ale je viditeľný celkový úbytok obyvateľstva. Na tento pohyb má vplyv mesto Ružomberok a okolité obce, kde sú dostupné stavebné pozemky pre individuálnu bytovú výstavbu a stagnujúca bytová výstavba v našej obci.

Tabuľka 2 Bilancia obyvateľov obce Likavka

Rok	Narodení	Zomrelí	Prirodzený prírastok	Migračné saldo	Celkový prírastok	Stav k 31.12
2005	32	86	-54	87	33	3045
2006	21	107	-86	82	-4	3041
2007	30	121	-91	144	53	3094
2008	26	132	-106	119	13	3107
2009	36	110	-74	101	27	3134
2010	34	71	-37	27	-10	3124
2011	26	66	-40	17	-23	3086
2012	32	80	-48	7	-41	3045
2013	24	42	-18	26	8	3053
2014	25	38	-13	5	-8	3045
2015	26	53	-27	39	12	3057
2016	25	39	-14	14	0	3057
2017	32	44	-12	-3	-15	3042
2018	28	40	-13	-4	-17	3025

Zdroj: ŠÚ SR

## 2. Vývoj vekovej štruktúry

V obci môžeme pozorovať trend, ktorý je charakteristický pre Európu a aj Slovenskú republiku, a tým je starnutie obyvateľstva. Podiel obyvateľov v predproduktívnom veku taktiež počas 15 rokov mierne kolíše ale v roku 2018 je pod Slovenským priemerom, nakoľko od roku 2012 ustavične klesá. Zvyšuje sa však počet obyvateľov v produktívnom veku (oproti roku 2005) avšak priebeh tohto zvyšovania je pravdepodobne ovplyvnený pohybom obyvateľstva, nie prirodzeným prírastkom.

Oproti tomu od roku 2011 pozvoľna stúpa podiel obyvateľov v poproduktívnom veku a tento podiel je v roku 2018 až o 1,48 % vyšší než je priemer na Slovensku. Priemerný vek je počas posledných rokov mierne kolísavý a len o málo vyšší ako je celoslovenský priemer. Vzhľadom k tomu, že klesá podiel obyvateľov v predproduktívnom veku, ovplyvňuje ho pravdepodobne viacej migrácia ako počet narodených detí. Relatívne nepriaznivý je pomer medzi deťmi a seniormi, pretože podiel detí je nižší o 2,61 % a tento trend je dlhodobý počas celého sledovaného obdobia (od roku 2005) a za posledné roky má vyšší medziročný nárast v neprospech detí. Vzhľadom na klesajúci počet detí je možné, že sa index starnutia v priebehu nasledujúcich piatich rokov môže ešte viac zhoršiť. Z dostupných údajov sme neposudzovali tendenciu, či stúpajúci počet osôb v predproduktívnom veku vo vzťahu k migračnému saldu pomôže zvrátiť pokles podielu osôb v produktívnom veku v najbližších rokoch. Doterajší vývoj nedáva dôvod na takéto očakávanie.



Tabuľka 3 Vekové skupiny obce Likavka

	Podiel osôb v predproduktívnom veku	Podiel osôb v produktívnom veku	Podiel osôb v poproduktívnom veku	Priemerný vek
<b>2005</b>	16,42 %	64,56 %	19,01 %	41,04
<b>2006</b>	16,38 %	64,95 %	18,68 %	41,11
<b>2007</b>	15,93 %	65,55 %	18,52 %	41,29
<b>2008</b>	15,64 %	65,92 %	18,44 %	41,42
<b>2009</b>	15,76 %	65,56 %	17,68 %	41,24
<b>2010</b>	15,94 %	66,87 %	17,19 %	41,28
<b>2011</b>	15,91 %	67,50 %	16,59 %	41,05
<b>2012</b>	16,29 %	67,75 %	15,96 %	40,63
<b>2013</b>	16,15 %	67,70 %	16,15 %	40,64
<b>2014</b>	16,09 %	67,62 %	16,29 %	40,87
<b>2015</b>	16,06 %	67,58 %	16,36 %	40,75
<b>2016</b>	15,57 %	67,48 %	16,94 %	40,97
<b>2017</b>	15,25 %	67,75 %	17,00 %	41,02
<b>2018</b>	14,91 %	67,57 %	17,52 %	41,45
<b>SR 2018</b>	<b>15,74 %</b>	<b>68,22 %</b>	<b>16,04 %</b>	<b>40,82</b>
<b>rozdiel v obci</b>	<b>-0,83 %</b>	<b>- 0,65 %</b>	<b>+1,48 %</b>	<b>+0,63</b>

Zdroj: ŠÚ SR

V najbližších rokoch podľa vyjadrenia členov pracovnej skupiny prípravy KPSS nehrozí riziko, že sa starší obyvatelia budú koncentrovať v konkrétnych lokalitách, ktoré budú prestarnutejšie ako tie, do ktorých je imigrácia nových rodín. Na základe celkových demografických prognóz pre Slovenskú republiku však je možné predpokladať, že nepôjde len o postupný nárast priemerného veku obyvateľov, ale aj o ďalšie zvýšenie počtu najstarších seniorov s vekom nad 80 rokov, pričom práve táto skupina má najvyššiu potrebu sociálnej a zdravotnej starostlivosti.

V najbližších piatich rokoch sa neočakáva nárazové zvýšenie počtu starších ľudí a súčasný pokles ekonomicky aktívneho obyvateľstva z dôvodu odchodu populačne silných ročníkov do dôchodku. Keďže je vývoj migrácie v obci veľmi kolísavý a je ovplyvňovaný celým radom faktorov, je potrebné ho priebežne sledovať a každoročne prehodnocovať.

### **3. Rodinný stav obyvateľov obce, rodiny v krízovej situácii, sociálno - právna ochrana detí a sociálna kuratela (SPODaSK)**

Počet rozvodov má kolísavú tendenciu, ale v posledných troch rokoch klesá podiel rozvodov na počte sobášov.



Tabuľka 4 Počet sobášov a rozvodov v obci Likavka

	Počet sobášov	Počet rozvodov	Miera rozvodovosti
2005	15	7	46,67 %
2006	11	5	45,46 %
2007	22	4	18,18 %
2008	16	11	68,75 %
2009	16	6	37,50 %
2010	11	11	100,00 %
2011	17	5	29,41 %
2012	15	3	20,00 %
2013	19	2	10,53 %
2014	16	8	50,00 %
2015	11	3	27,27 %
2016	15	5	33,33 %
2017	14	4	28,57 %
2018	16	2	12,50 %

Zdroj: ŠÚ SR

Pre potreby komunitného plánovania sociálnych služieb sú významné tiež údaje o rodinách v krízovej situácii, o deťoch mimo vlastných rodín a uložených opatreniach v rámci sociálnoprávnej ochrany detí a sociálnej kurately.

Obec Likavka v rámci svojich kompetencií vyplývajúcich zo zákona č. 305/2005 Z. z. o sociálnoprávnej ochrane detí a o sociálnej kuratele a zákona o rodine č. 36/2005 Z. z. rieši rodiny s deťmi, ktoré sa ocitli v krízovej situácii. Medzi krízové situácie patrí najmä strata bývania, zamestnania, finančnej sebestačnosti rodiny a úmrtie členov rodiny. Pozornosť je venovaná zanedbávaniu starostlivosti zo strany rodičov a sanácii rodín, ktorej cieľom je predchádzať, zmierniť alebo eliminovať príčiny ohrozenia dieťaťa a poskytnúť rodičom aj dieťaťu pomoc a podporu k zachovaniu rodiny ako celku. Dôraz je kladený na súdom nariadenú náhradnú rodinnú starostlivosť a zanedbávanie povinnej školskej dochádzky.

Tabuľka 5 Počet rodín v evidencii OcÚ Likavka

	2014	2015	2016	2017	2018
Počet rodín, v ktorých boli riešené krízové situácie a zanedbávanie starostlivosti	0	3	3	3	0

Zdroj: OcÚ Likavka

V týchto údajoch sú uvedené počty rodín, v ktorých boli s oddelením SPOD a SK, ÚPSVaR Ružomberok v rámci plánu sociálnej práce riešené krízové situácie v rodinách. Ako je vidieť z údajov, počet výskytov krízových situácií nepredstavuje v obci výrazný sociálny problém.

V našej obci boli za posledné 2 školské roky riešené 2 priestupkové konania (vo všetkých prípadoch sa jednalo o toho istého žiaka) a nadväzne na tieto priestupky obec podala jeden podnet na trestné oznámenie, na základe ktorého sa uskutočnilo trestnoprávne konanie.

Obec Likavka, pri problémoch záškoláctva veľmi úzko spolupracuje so Základnou školou v Likavke a ostatnými školami, ktoré navštevujú deti s trvalým pobytom v obci a s ÚPSVaR v Ružomberku. Pri tejto problematike sú využívané aj služby organizácie Nízkoprahového denného centra pre deti a rodinu – PREROD v Ružomberku. Akékoľvek náznaky záškoláctva sa obec snaží riešiť už v samotných zárodkoch šetrením priamo v rodinách.

Na území obce Likavka sa nachádza zariadenie, ktoré patrí štátnej rozpočtovej organizácii Centrum pre deti a rodiny Ružomberok a poskytuje starostlivosť deťom a mladým dospelým najviac do veku 25 rokov veku. Deti umiestnené v tomto zariadení sa učia žiť rodinným spôsobom života, t.j. podieľajú sa spolu s vychovávateľmi na všetkých prácach, ktoré sa v zariadení vykonávajú.

**Tabuľka 6a** Počet rodín/detí, ktorým bola poskytnutá sociálnoprávna ochrana detí a sociálna kuratela v okrese Ružomberok.

2017		2018		Rozdiel	
Počet rodín	Počet detí	Počet rodín	Počet detí	Počet rodín	Detí
470	574	473	560	+3	-14
Nové prípady	Nové prípady	Nové prípady	Nové prípady	Nové prípady	Nové prípady
133	180	132	182	-1	+2

Zdroj: ÚPSVaR Ružomberok

**Tabuľka 6b** Dôvody vykonávania sociálnej kurately pre deti v okrese Ružomberok.

Rok	2015	2016	2017	2018
Počet prípadov experimentovania s drogami a závislosti na drogách	6	4	3	8
Počet prípadov iných závislostí	0	0	1	0
Počet prípadov zanedbávania povinnej školskej dochádzky	20	23	20	16
Počet prípadov narušených sociálnych vzťahov	4	0	4	0
Počet prípadov útekov	0	0	0	0
Počet iných prípadov (napr. šikanovanie)	0	0	0	0
Poruchy správania	20	21	20	16
Trestná činnosť	18	23	22	17
Priestupkové konanie	59	65	56	51

Zdroj: ÚPSVaR Ružomberok

**Tabuľka 6c** Dôvody umiestňovania detí na základe rozhodnutia súdu do zariadení na výkon rozhodnutia súdu za rok 2018 v okrese Ružomberok.

	Dôvod rozhodnutia súdu							
	zanedbávanie	drogová závislosť rodičov	drogová závislosť detí	trestná činnosť dieťaťa, alebo činnosť inak trestná	podozrenie z týrania, zneužívania detí	záškoloctvo	zanechanie dieťaťa	iné
počet umiestnených detí na základe rozhodnutia súdu	3	0	1	0	0	6	1	6

Zdroj: ÚPSVaR Ružomberok

**Tabuľka 6d** Náhradná rodinná starostlivosť v rokoch 2017, 2018 v okrese Ružomberok

	Stav rodín k 1.1. 2017	V priebehu roka		Stav rodín k 1.1. 2018	V priebehu roka	
		+	-		+	-
NOS	52	6	4	53	2	2
Pestúni	10	0	2	9	0	1
Poručníci	1	0	1	0	0	0
Spolu	<b>63</b>	<b>6</b>	<b>7</b>	<b>62</b>	<b>2</b>	<b>3</b>

Zdroj: ÚPSVaR Ružomberok

#### 4. Bytová problematika

Aj keď riešenie otázok súvisiacich s bývaním nie je úlohou KPSS, táto problematika vplyva na sociálnu oblasť obyvateľov obce. Cenová dostupnosť bývania, krízové situácie v živote občanov, zvyšujúci sa vek obyvateľov a polymorbidita jednotlivcov môžu vyvolávať potrebu dočasného a núdzového bývania v rámci sociálnych služieb. Obec Likavka nemá k dispozícii bytový fond na riešenie krízových situácií svojich občanov.

Obec Likavka v budúcnosti plánuje výstavbu nájomných bytov a vedie evidenciu žiadateľov, ktorých je v súčasnosti 20.

#### 5. Vzdelanostná úroveň a vzdelávacie inštitúcie

Pre analýzu vzdelanostnej úrovne obyvateľov Likavky boli k dispozícii len údaje zo Sčítania obyvateľov, bytov a domov, ktoré uskutočnil Štatistický úrad SR v roku 2011. Podľa nich je v obci najvyšší podiel obyvateľov s úplným stredným vzdelaním s maturitou, nasleduje základné vzdelanie, obyvatelia bez vzdelania a hneď za nimi sú ľudia s učňovským vzdelaním bez maturity.

Tabuľka 7 Počet obyvateľov podľa dosiahnutého vzdelania (rok 2011) v obci Likavka

Počet obyvateľov	Najvyššie dosiahnuté vzdelanie
605	Úplné stredné odborné vzdelanie (s maturitou)
540	Základné vzdelanie
499	Bez vzdelania
471	Učňovské vzdelanie (bez maturity)
311	Vysokoškolské vzdelanie II. stupňa
288	Stredné odborné vzdelanie (bez maturity)
114	Úplné stredné všeobecné vzdelanie (s maturitou)
86	Úplné stredné všeobecné vzdelanie
79	Vysokoškolské vzdelanie I. stupňa
55	Neisté vzdelanie
35	Vyššie odborné vzdelanie
14	Vysokoškolské vzdelanie III. stupňa

Zdroj: ŠÚ SR

Na území obce sa nenachádzajú žiadne školy realizujúce vzdelávanie pre oblasť sociálnych služieb a zdravotníctva, ktoré by mohli poskytnúť súčinnosť pri riešení opatrení KPSS ako aj dobrovoľníkov vzdelaných v sociálnej a zdravotnej oblasti. V blízkej lokalite mesta Ružomberok sa však nachádzajú školy:

- Katolícka univerzita Ružomberok, Pedagogická fakulta, Katedra sociálnej práce  
Odbory: Sociálna práca  
Sociálna práca vo verejnej správe a sociálne služby  
Poradenstvo a sociálna komunikácia
- Katolícka univerzita Ružomberok, Fakulta zdravotníctva
- Stredná zdravotnícka škola Márie Terézie Schererovej Ružomberok

Vzdelávanie deťom so zdravotným znevýhodnením poskytuje v okrese Ružomberok Spojená škola, Malé Tatry 3, Ružomberok (špeciálna škola pre žiakov s mentálnou poruchou) a Diagnostické centrum Ružomberok.

Obec Likavka ako zriaďovateľ ZŠ s MŠ Likavka v úzkej spolupráci s vedením školy sa snažia vytvárať optimálne podmienky pre integráciu detí a žiakov so špeciálnymi výchovno-vzdelávacími potrebami a vychádzajú v ústrety zákonným zástupcom takýchto detí a žiakov. V školskom roku 2017/2018 bolo na škole integrovaných 22 žiakov a v aktuálnom školskom roku 2018/2019 je to až 25 integrovaných žiakov, z toho 3 žiaci majú zároveň diagnostikovanú aj mentálnu retardáciu. Na škole pôsobí špeciálny pedagóg, 3 asistenti učiteľa a škola využíva aj služby externého detského logopéda.

Na území obce sa nenachádzajú poradenské výchovno – vzdelávacie inštitúcie.

Keďže materské školy nie sú súčasťou systému povinnej školskej dochádzky, v existujúcej MŠ na území obce nie sú zamestnaní asistenti učiteľa pre integrované vzdelávanie detí so zdravotným znevýhodnením.

**Tabuľka 8** Prehľad škôl a školských zariadení obce Likavka k 31.12.2018

Škola / školské zariadenie	Počet na území obce Likavka	Z toho v zriaďovateľskej pôsobnosti obce
Základná škola s materskou školou	1	1

Zdroj: OcÚ Likavka

## 6. Príspevky na opatrovanie

Počet poberateľov peňažného príspevku na opatrovanie ako aj počet opatrovaných osôb indikuje potreby v cieľovej skupine seniorov a osôb so zdravotným postihnutím. Ich počet je uvedený v nasledovnej tabuľke.

**Tabuľka 9** Počet poberateľov príspevku na opatrovanie a opatrovaných osôb v obci Likavka

	2017	2018
Počet poberateľov	41	45
Počet opatrovaných	62	71

Zdroj: ÚPSVaR Ružomberok

## 7. Zamestnávanie občanov so zdravotným znevýhodnením

Osoby so zdravotným postihnutím je možné zamestnávať rôznym spôsobom, najviac sa však využívajú chránené dielne a chránené pracoviská zriaďované a prevádzkované podľa osobitných zákonov. K 31.12.2018 bola prevádzkovaná na území obce 1 chránená dielňa, ktorá zamestnávala 2 osoby so zdravotným postihnutím. V obci boli k tomuto dátumu zriadené 3 chránené pracoviská, v ktorých boli zamestnané spolu 3 osoby so zdravotným postihnutím.

## 8. Osoby bez prístrešia

Osobou bez prístrešia sa môže stať ktokoľvek bez ohľadu na pohlavie, vek, vzdelanie a zdravotný stav, zamestnanosť či závislosť. Tiež nie je rozhodujúce ani pohlavie alebo vek alebo či ide o prepusteného z výkonu trestu odňatia slobody, týranú osobu po úteku z domácnosti, či mladého dospelého po ukončení ústavnej starostlivosti alebo súdom nariadenej starostlivosti. Do kategórie bezdomovcov či ľudí ohrozených bezdomovectvom môže patriť človek:

- bez prístrešku (bez možnosti pobytu pod strechou 24 hodín denne, napr. na ulici, v kanáloch či v nocľahárni),
- bez bytu (osoby v rôznych zariadeniach, napr. v útulkoch, verejných ubytovniach, ako aj osoby, ktoré opúšťajú inštitúcie),
- bývajúcí v neistých podmienkach (osoby, ktorým hrozí vystaňovanie, obeť domáceho násillia, domácnosti v bytoch bez právneho nároku),
- bývajúcí v neprimeraných podmienkach (priveľa ľudí v byte, zlý technický stav budovy, mimo pitnej vody a elektriny, rôzne provizórne stavby, maringotky).

Obecný úrad Likavka nemal v dobe prípravy KPSS k dispozícii presný údaj o počte ľudí bez prístrešia zdržiavajúcich sa na území obce.

## 9. Marginalizované komunity

V rámci sociálnych služieb a opatrení KPSS si špecifickú pozornosť vyžadujú aj obyvatelia z marginalizovanej rómskej komunity. U tejto cieľovej skupiny je vysoký predpoklad využívania spektra sociálnych služieb, ako aj výkonu opatrení SPODaSK. Na území obce sa nenachádza takáto komunita.

### 2.5 Analýza stavu poskytovaných sociálnych služieb v obci Likavka

Sociálne služby sa delia podľa rozsahu, foriem a druhu na niekoľko skupín. Podľa rozsahu je možné poskytovať sociálnu službu na *určitý alebo neurčitý čas*.

Sociálna služba sa poskytuje ambulantnou formou, terénnou formou, pobytovou formou alebo inou formou podľa nepriaznivej sociálnej situácie a prostredia, v ktorom sa fyzická osoba zdržiava.

*Ambulantná forma* sociálnej služby (ďalej len „ambulantná sociálna služba“) sa poskytuje fyzickej osobe, ktorá dochádza, je sprevádzaná alebo je dopravovaná do miesta poskytovania sociálnej služby. Miestom poskytovania ambulantnej sociálnej služby môže byť aj zariadenie.

*Terénna forma* sociálnej služby (ďalej len „terénna sociálna služba“) sa poskytuje fyzickej osobe v jej prirodzenom sociálnom prostredí alebo v jej domácom prostredí. Terénnu sociálnu službu možno poskytovať aj prostredníctvom terénnych programov, ktorých cieľom je predchádzať sociálnemu vylúčeniu fyzickej osoby, rodiny a komunity, ktoré sú v nepriaznivej sociálnej situácii. Terénne programy sa vykonávajú odbornými činnosťami alebo ďalšími činnosťami podľa zákona o sociálnych službách.

*Pobytová forma* sociálnej služby v zariadení (ďalej len „pobytová sociálna služba“) sa poskytuje, ak súčasťou sociálnej služby je ubytovanie. Pobytová sociálna služba sa poskytuje ako celoročná sociálna služba alebo týždenná sociálna služba. Pobytovú sociálnu službu možno maloletému dieťaťu poskytnúť len s písomným súhlasom zákonného zástupcu, osobe pozbavenej spôsobilosti na právne úkony len s písomným súhlasom fyzickej osoby, ktorú súd ustanovil za opatrovníka.

Sociálnu službu možno poskytovať aj inou formou, najmä telefonicky alebo s použitím telekomunikačných technológií, ak je to účelné.

Sociálne služby podľa druhu sú:

a) sociálne služby krízovej intervencie, ktorými sú:

1. Terénna sociálna služba krízovej intervencie
2. Nízkoprahové denné centrum
3. Integračné centrum
4. Komunitné centrum
5. Nocľaháreň
6. Útulok
7. Domov na pol ceste
8. Zariadenie núdzového bývania
10. Nízkoprahová sociálna služba pre deti a rodinu

b) sociálne služby na podporu rodiny s deťmi, ktorými sú:

1. Pomoc pri osobnej starostlivosti o dieťa
2. Pomoc pri osobnej starostlivosti o dieťa v zariadení dočasnej starostlivosti o deti
3. Služba na podporu zosúladovania rodinného života a pracovného života

4. Služba na podporu zosúlad'ovania rodinného života a pracovného života v zariadení starostlivosti o deti do troch rokov veku dieťaťa
5. Služba včasnej intervencie

c) sociálne služby na riešenie nepriaznivej sociálnej situácie z dôvodu ťažkého zdravotného postihnutia, nepriaznivého zdravotného stavu alebo z dôvodu dovŕšenia dôchodkového veku, ktorými sú:

1. poskytovanie sociálnej služby v zariadení pre fyzické osoby, ktoré sú odkázané na pomoc inej fyzickej osoby a pre fyzické osoby, ktoré dovŕšili dôchodkový vek
2. domáca opatrovateľská služba
3. prepravná služba
4. sprievodcovská služba a predčitateľská služba
6. tlmočnícka služba
7. sprostredkovanie tlmočnickej služby
8. sprostredkovanie osobnej asistencie
9. požičiavanie pomôcok

d) sociálne služby s použitím telekomunikačných technológií, ktorými sú:

1. monitorovanie a signalizácia potreby pomoci
2. krízová pomoc poskytovaná prostredníctvom telekomunikačných technológií

e) podporné služby, ktorými sú:

1. odľahčovacia služba
2. pomoc pri výkone opatrovníckych práv a povinností
3. poskytovanie sociálnej služby v dennom centre
5. podpora samostatného bývania
6. poskytovanie sociálnej služby v jedálni
7. poskytovanie sociálnej služby v pracovni
8. poskytovanie sociálnej služby v stredisku osobnej hygieny

Sociálne služby možno účelne a vhodne spájať.

Sociálne služby na území obce sú poskytované verejnými a neverejnými poskytovateľmi sociálnych služieb v zmysle § 3 ods. 3 zákona č. 448/2008 Z. z. o sociálnych službách. Poskytovateľom sociálnej služby je za podmienok ustanovených týmto zákonom:

- verejný poskytovateľ sociálnej služby (obec, právnická osoba zriadená obcou alebo založená obcou, právnická osoba zriadená vyšším územným celkom alebo založená vyšším územným celkom) a
- neverejný poskytovateľ sociálnej služby (iná fyzická alebo právnická osoba).

V nasledujúcej časti uvádzame prehľad verejných a neverejných poskytovateľov sociálnych služieb na území obce a pokiaľ nie sú zriadené, uvádzame informáciu o poskytovaných sociálnych službách na území najbližších obcí. Prehľad je spracovaný podľa registra poskytovateľov sociálnych služieb Žilinského samosprávneho kraja s aktualizáciou k 31.12.2018 a je členený podľa druhov sociálnych služieb, uvádza počet zariadení, charakter prevádzkovateľa, kapacitu a adresu. Zároveň ku každej skupine sociálnych služieb uvádzame **indikatívnu potrebu** na základe orientačného normatívu vybavenosti (Woleková – Mezianová, 2004). Indikatívna potreba sa stanovuje z predpokladaného podielu cieľových skupín na 10 tisíc obyvateľov, ak nie je uvedené inak. Tento predpokladaný podiel vychádza zo štatistických zisťovaní, ktoré boli zovšeobecnené. Je teda stanovená empiricky. Služí pre základný odhad výskytu cieľových skupín v komunite a spresňuje sa prieskumom. V realite



môže byť preto potreba vyššia alebo nižšia, ale v zásade sa pohybuje okolo indikatívnej potreby.

### 2.5.1 Sociálne služby krízovej intervencie

Služby krízovej intervencie sa poskytujú nasledovnými druhmi sociálnych služieb:

1. Terénna sociálna služba krízovej intervencie
2. Nízkoprahové denné centrum
3. Integračné centrum
4. Komunitné centrum
5. Nocľaháreň
6. Útulok
7. Domov na pol ceste
9. Nízkoprahová sociálna služba pre deti a rodinu
10. Zariadenie núdzového bývania

**Tabuľka 10a.** Indikatívne údaje o výskyte potreby sociálnych služieb v oblasti

Cieľová skupina	na 10 000 obyvateľov	Obec (cca 3000 obyvateľov)
bezdomovci	10	3-4
matky s deťmi	4,5	1-2
po výkone trestu	19	5-6
závislí na drogách	12 - 24	4-8

Zdroj: WOLEKOVÁ, H. – MEZIANOVÁ, M.: Minipríručka pre komunitné plánovanie sociálnych služieb. Socia, 2004

**Tabuľka 10b.** Počet poskytovateľov alebo kapacita podľa druhov služieb

Druh služby	Počet poskytovateľov ŽSK	Počet poskytovateľov v obci Likavka
Terénna sociálna služba krízovej intervencie	9	0
Nízkoprahové denné centrum	4	0
Integračné centrum	0	0
Komunitné centrum	19	0
	<b>Kapacita ŽSK</b>	<b>Kapacita v obci Likavka</b>
Nocľaháreň	119	0
Útulok	234	0
Domov na pol ceste	28	0
Nízkoprahová sociálna služba pre deti a rodinu (počet poskytovateľov)	9	0
Zariadenie núdzového bývania	71	0

Zdroj: Centrálny register poskytovateľov sociálnych služieb. MPSVR SR 2018



Tabuľka 10c. Prehľad poskytovateľov v blízkom území obce Likavka

Poskytovateľ	Druh služby	Kapacita	Forma/ čas	Zápis do registra
Mesto Ružomberok	Terénna služba krízovej intervencie	neuvádza sa	terénna/ určitý čas	01.01.2018
Bratská jednota baptistov, CZ v Ružomberku	Komunitné centrum	neuvádza sa	terénna/ určitý čas	18.09.2015
Mesto Ružomberok	Útulok	15	pobytová ročná/určitý čas	01.01.2007
Mesto Ružomberok	Nízkoprahová sociálna služba pre deti a rodinu – RK PREROD	neuvádza sa	terénna/ určitý čas	01.04.2014

Zdroj: Register poskytovateľov sociálnych služieb ŽSK. 2018

Cieľové skupiny, ktorým sú poskytované tieto druhy sociálnych služieb sú charakteristické ich rôznorodosťou a špecifickými potrebami výrazne odlišnými od iných cieľových skupín. Je to spôsobené ich individuálnymi možnosťami, schopnosťou a ochotou (respektíve neochotou) zmeniť svoj sociálny status. Ďalším významným faktorom je kolísavá sezónna potreba poskytovania služieb najmä v nocľahárni a útulku.

**Celková kapacita** sociálnych služieb na zabezpečenie nevyhnutných životných podmienok na uspokojovanie základných životných potrieb bola na území ŽSK 461 miest. Obec nemá podiel na týchto službách a ani na jej území nie je žiadna prevádzka služieb krízovej intervencie, pričom **indikovaná potreba je 3 - 5 miest**. Pri zostavovaní SWOT analýzy bol pri tom indikovaný problém bezdomovectva, ktorý sa v posledných rokoch objavil a ktorý je potrebné riešiť, nakoľko do obce prichádzajú aj bezdomovci z okolia, najmä z Ružomberka. V meste Ružomberok sú prevádzkované štyri druhy sociálnych služieb krízovej intervencie.

Problémy s integráciou rómskej populácie nie sú v obci tak výrazné, ako napr. v regiónoch východného a južného Slovenska, preto tento faktor nebol v KPSS zohľadňovaný.

Nedostatkovými sa však javia ambulantné terénne sociálne služby pre tých, ktorí sociálne služby nevyužívajú a ani nevidia o ne záujem. Dlhodobým pobytom na ulici sa prehľbuje a zhoršuje ich sociálny status, psychický a fyzický zdravotný stav, čo napokon často končí odkázanosťou na pomoc inej osoby. Mnohí občania z tejto cieľovej skupiny nemajú vybavené doklady, zdravotné poistenie, nenavštevujú obvodných ani odborných lekárov, tieto faktory minimalizujú ich šance na návrat do spoločenského života alebo na umiestnenie do vhodných pobytových zariadení. Absencia terénnej služby krízovej intervencie sa ukazuje ako možný problém v príprave a realizácii vyhľadávacích a prevenčných programov. Najbližšia takáto služba je prevádzkovaná Mestom Ružomberok. V spolupráci by mohla pokryť aj územie obce.

Potreba prítomnosti domova na pol ceste nebola na území obce identifikovaná.

Dňa 15.2. 2019 bolo zriadené Rodinné centrum Žilinského samosprávneho kraja v Žiline, ktoré poskytuje pomoc obyvateľom v krízových situáciách.

## 2.5.2 Sociálne služby na podporu rodiny s deťmi

Do sociálnych služieb na podporu rodiny s deťmi zaraďujeme:

1. pomoc pri osobnej starostlivosti o dieťa
2. zariadenia dočasnej starostlivosti o deti
3. služba na podporu zosúladovania rodinného života a pracovného života
4. zariadenia starostlivosti o deti do troch rokov veku dieťaťa
5. služba včasnej intervencie

**Tabuľka 11a.** Indikatívne údaje potreby sociálnych služieb v oblasti starostlivosti o deti a rodinu

Sociálna skupina		na 10 tisíc obyvateľov	Obec (cca 3000 obyvateľov)
Rodiny s deťmi (0-18 rokov) vyžadujúce sociálnu pomoc	potreba vzniká v priebehu roka	80	26
	potrebujú trvalú pozornosť	270	90
Deti ohrozené týraním a zneužívaním	potreba vzniká v priebehu roka	20	6
	potrebujú trvalú pozornosť	340	110

Zdroj: WOLEKOVÁ, H. – MEZIANOVÁ, M.: Minipríručka pre komunitné plánovanie sociálnych služieb. Socia, 2004

**Tabuľka 11b.** Počet poskytovateľov alebo kapacita podľa druhov služieb

Druh služby	Počet poskytovateľov v ŽSK	Počet poskytovateľov v obci Likavka
Pomoc pri osobnej starostlivosti o dieťa	4	0
Zariadenie dočasnej starostlivosti o deti	0	0
Služba na podporu zosúladovania rodinného života a pracovného život	1	0
Zariadenia starostlivosti o deti do troch rokov veku dieťaťa	5	0
Služba včasnej intervencie	10	0

Zdroj: Centrálny register poskytovateľov sociálnych služieb. MPSVR SR 2018

**Tabuľka 11c.** Prehľad poskytovateľov v blízkom území obce Likavka

Poskytovateľ	Druh služby	Kapacita	Forma / čas	Zápis do registra
Mesto Ružomberok	Zariadenia starostlivosti o deti do troch rokov veku dieťaťa	10	ambulantná / určitý čas	12.02.2018
Montessori jasličky n. o., Ružomberok	Zariadenia starostlivosti o deti do troch rokov veku dieťaťa	12	ambulantná / určitý čas	01.12.2017

Zdroj: Register poskytovateľov sociálnych služieb ŽSK. 2018

Celkovo je na území ŽSK 20 prevádzok sociálnych služieb na podporu rodiny s deťmi. V obci nie je lokalizovaná ani jedna prevádzka. V blízkom okolí (Ružomberok) sú dve

zariadenia dočasnej starostlivosti o deti do troch rokov veku dieťaťa (jasle) s celkovou kapacitou 22 detí. Táto kapacita nemôže byť postačujúca pre mesto aj obec a preto sa na zabezpečenie touto službou pre obec nedá spoliehať. Pri príprave KPSS nebola indikovaná potreba po jasliach.

Ďalšou potrebou je poskytovanie špecializovaného sociálneho poradenstva a sociálnej kurately s ohľadom na indikovanú potrebu trvalej pozornosti voči obyvateľom v kategórii rodín s deťmi a indikovanú potrebu trvalej pozornosti voči deťom potenciálne ohrozeným týraním alebo zneužívaním. Obec v rámci zákona č. 305/2005 Z. z. o sociálno-právnej ochrane a sociálnej kurately vykonáva opatrenia sociálno - právnej ochrany a participuje na vypracovaní a sledovaní Individuálnych plánov s ohrozenými rodinami.

Služby včasnej intervencie bezplatne od roku 2018 poskytuje Dobré centrum Ružomberok pre dieťa od narodenia do 7 rokov jeho veku, ak je jeho vývoj ohrozený z dôvodu zdravotného znevýhodnenia a súčasne poskytuje pomoc aj rodine takéhoto dieťaťa.

### 2.5.3 Sociálne služby na riešenie nepriaznivej sociálnej situácie z dôvodu ťažkého zdravotného postihnutia, nepriaznivého zdravotného stavu alebo z dôvodu dovŕšenia dôchodkového veku

Medzi tieto druhy sociálnych služieb zaraďujeme:

1. poskytovanie sociálnej služby pre osoby, ktoré sú odkázané na pomoc inej fyzickej osoby a pre fyzické osoby, ktoré dovŕšili dôchodkový vek:
  - zariadenie podporovaného bývania,
  - zariadenie pre seniorov,
  - zariadenie opatrovateľskej služby,
  - rehabilitačné stredisko,
  - domov sociálnych služieb,
  - špecializované zariadenie,
  - denný stacionár.
2. opatrovateľská služba,
3. prepravná služba,
4. sprievodcovská služba a predčitateľská služba,
6. tlmočnická služba,
7. sprostredkovanie tlmočnickej služby,
8. sprostredkovanie osobnej asistencie,
9. požičiavanie pomôcok.

**Tabuľka 12a.** Indikatívne údaje o výskyte potreby sociálnych služieb pre osoby staršie ako 65 rokov

Sociálna služba	% z celkového počtu	Obec (517 obyvateľov)
Zariadenia sociálnych služieb	5 %	26
Opatrovateľská služba	6 %	31
Spolu	11 %	57

Zdroj: WOLEKOVÁ, H. – MEZIANOVÁ, M.: Minipríručka pre komunitné plánovanie sociálnych služieb. Socia, 2004

**Tabuľka 12b.** Indikatívne údaje o výskyte druhu zdravotného postihnutia

Druh postihnutia	Počet osôb s daným postihnutím na 10 tisíc obyvateľov	Obec
Zrakové postihnutie	57	18
- z toho ťažko	16	5
Sluchové postihnutie	95	32
- z toho nepočujúci	14,5	5
Poruchy reči	57	18
Mentálne postihnutie	285	95
Poruchy pohybového ústrojenstva	286	95
Osoby na vozíku	33	11
Diabetici	505	168
- z toho na inzulíne	66	22
Duševné ochorenie	95	32
Epilepsia	133	44
Psoriáza	190	83
Chronicky choré deti	524	174

Zdroj: WOLEKOVÁ, H. – MEZIANOVÁ, M.: Minipríručka pre komunitné plánovanie sociálnych služieb. Socia, 2004

Podľa týchto údajov cca 16 % obyvateľov sa musí vo svojom živote vysporiadať s určitou mierou zdravotného postihnutia, takmer 3 % detí trpia chronickou chorobou. Približne 400 osôb z 10 000 sú poberateľmi invalidného dôchodku a cca 110 osôb poberateľmi čiastočného invalidného dôchodku. Indikovaný počet osôb s poruchami pohybového ústrojenstva je na úrovni cca 95 obyvateľov, k čomu treba ešte prirátat' indikatívny počet 11 osôb na vozíku. Bezbariérovosť a teda dostupnosť úradov a inštitúcií sa ukazuje ako nutná.

Za pomerne vysoké číslo je možné považovať aj indikatívny počet chronicky chorých detí a ľudí s duševným ochorením, pre rodiny ktorých nie je zatiaľ nastavený systém podporných a odľahčovacích služieb.

**Tabuľka 12c.** Počet poskytovateľov alebo kapacita podľa druhov služieb

Druh služby	Kapacita ŽSK	Kapacita v obci Likavka
Zariadenie podporovaného bývania	36	0
Zariadenie pre seniorov	1 979	102
Zariadenie opatrovateľskej služby	191	0
Rehabilitačné stredisko	2	0
Domov sociálnych služieb	1 704	147
Špecializované zariadenie	1 269	108
Denný stacionár	139	0

Zdroj: Centrálny register poskytovateľov sociálnych služieb. MPSVR SR 2018

Tabuľka 12d. Prehľad poskytovateľov na území obce Likavka

Poskytovateľ	Druh služby	Kapacita	Forma / čas	Zápis do registra
LIKAVA, CSS, Likavka	Zariadenie pre seniorov	22	pobytová ročná / neurčitý čas	15.06.1963
Senires n. o., Likavka	Zariadenie pre seniorov	80	pobytová ročná / neurčitý čas	11.01.2013
Senires n. o., Likavka	Domov sociálnych služieb	26	pobytová ročná / neurčitý čas	11.01.2013
LIKAVA, CSS, Likavka	Domov sociálnych služieb	121	pobytová týždenná / neurčitý čas	15.06.1963
LIKAVA, CSS, Likavka	Špecializované zariadenie	108	pobytová ročná / neurčitý čas	01.02.2013

Zdroj: Register poskytovateľov sociálnych služieb ŽSK. 2018

Tabuľka 12e. Prehľad poskytovateľov v blízkom území obce Likavka

Poskytovateľ	Druh služby	Kapacita	Forma / čas	Zápis do registra
TROJLÍSTOK, CSS, Ružomberok	Zariadenie pre seniorov	30	pobytová ročná / neurčitý čas	01.07.2002
ViaVitae, n. o., Ružomberok	Zariadenie pre seniorov	20	pobytová ročná / neurčitý čas	01.09.2013
TROJLÍSTOK, CSS, Ružomberok	Rehabilitačné stredisko	2	ambulantná / určitý čas	01.07.2002
TROJLÍSTOK, CSS, Ružomberok	Domov sociálnych služieb	37	pobytová ročná / neurčitý čas	01.07.2002
		11	pobytová týždenná / neurčitý čas	01.07.2002
TROJLÍSTOK, CSS, Ružomberok	Špecializované zariadenie	25	pobytová ročná / neurčitý čas	01.01.2014
ViaVitae n. o., Ružomberok	Denný stacionár	4	ambulantná / určitý čas	01.09.2013
Dom Charitas sv. Marty Lisková	Denný stacionár	18	ambulantná / neurčitý čas	

Zdroj: Register poskytovateľov sociálnych služieb ŽSK. 2018

Na kapacite zariadení podporovaného bývania obec nemá žiadny podiel a v jej blízkosti sa tento druh služby ani nenachádza. Vzhľadom k chýbajúcim údajom je potrebné v nasledujúcom období realizácie KPSS spresniť počet potenciálnych osôb, ktoré by vyžadovali podporované bývanie.

Kapacita zariadení pre seniorov na území obce je celkovo 102 miest. Obec neprevádzkuje vlastné zariadenie a vzhľadom na svoju potrebu a pokrytie na svojom území sa zriaďovanie nového takéhoto zariadenia nevyžaduje. V blízkom okolí obce je zriadených ďalších 50 miest. Na základe týchto údajov je možné predpokladať že napriek zvyšujúcemu sa počtu obyvateľov v poproduktívnom veku, bude potreba po umiestnení v zariadení pre seniorov pokrytá existujúcou kapacitou. V existujúcom trende znižovania kapacít ZPS v zriaďovateľskej pôsobnosti VÚC, bude potrebné ďalší vývoj kapacít sledovať a v budúcom období KPSS (2024 – 2028) vyhodnotiť vo vzťahu k novej potrebe.

Kapacita zariadení opatrovateľskej služby je celkovo v ŽSK nízka a v obci sa táto služba nenachádza. Zariadenie opatrovateľskej služby s kapacitou 15 miest sa najbližšie nachádza v obci Liptovská Osada, kde v prípade potreby môže byť obyvateľ našej obce umiestnený. Tento druh služby vzhľadom na chýbajúci medzičlánok medzi opatrovateľskou službou a zariadením pre seniorov javí ako chýbajúci, obec však nezaznamenáva dopyt od obyvateľov.

Kapacita domova sociálnych služieb a špecializovaného zariadenia je pre dostupnosť obyvateľov a potreby obce dostatočná. Je to podporené aj kapacitami DSS a SZ v blízkom okolí (Ružomberok). V priebehu prípravy KPSS nebola zistená požiadavka na zvyšovanie kapacity z dôvodu nedostupnosti týchto druhov služieb.

V ŽSK sú registrované denné stacionáre s celkovou kapacitou 139 miest. V našej obci táto služba nie je registrovaná. V Ružomberku je registrovaný jeden denný stacionár s kapacitou 4 miesta a v obci Lisková túto službu zabezpečuje Spišská katolícka charita v Dóme Charitas sv. Marty s kapacitou 18 miest, kde máme v súčasnosti umiestnených dvoch našich obyvateľov.

Taktiež neboli zistené požiadavky na dostupnosť rehabilitačného strediska, ktoré sa nachádza najbližšie v Ružomberku a poskytuje služby ambulantnou formou.

Obec Likavka v roku 2018 vydala 5 rozhodnutí o odkázanosti na sociálnu službu v zariadení pre seniorov (z toho rozdelenie podľa stupňa odkázanosti: IV. stupeň /2 rozhodnutia, V. stupeň / 1 rozhodnutie, VI. stupeň /2 rozhodnutia).

**Tabuľka 13a.** Počet poskytovateľov alebo kapacita podľa druhov služieb

Druh služby	Počet poskytovateľov v ŽSK	Počet poskytovateľov v obci Likavka
Opatrovateľská služba	232	1
Prepravná služba	12	0
Sprievodcovská a predčítateľská služba	0	0
Tlmočnická služba	2	0
Sprostredkovanie tlmočnickej služby	0	0
Sprostredkovanie osobnej asistencie	0	0
Požičiavanie pomôcok	7	0

Zdroj: Centrálny register poskytovateľov sociálnych služieb. MPSVR SR 2018

**Tabuľka 13b.** Prehľad poskytovateľov na území obce Likavka

Poskytovateľ	Druh služby	Kapacita	Forma / čas	Zápis do registra
Obec Likavka	opatrovateľská služba	neuvádza sa	terénna / neurčitý čas	01.01.2003

Zdroj: Register poskytovateľov sociálnych služieb ŽSK. 2018



**Tabuľka 13c.** Prehľad poskytovateľov v blízkom území obce Likavka

Poskytovateľ	Druh služby	Kapacita	Forma / čas	Zápis do registra
Mesto Ružomberok	opatrovateľská služba	neuvádza sa	terénna / neurčitý čas	01.01.2003
Obec Martinček	opatrovateľská služba	neuvádza sa	terénna / neurčitý čas	01.01.2003
Spišská katolícka charita Ružomberok	opatrovateľská služba	neuvádza sa	terénna / neurčitý čas	

Zdroj: Register poskytovateľov sociálnych služieb ŽSK. 2018

Pri týchto službách sa obvykle kapacita neuvádza, preto nie je možné hodnotiť jej dostatočnosť, uvedený je len počet poskytovateľov.

Na území ŽSK bolo registrovaných 232 poskytovateľov opatrovateľskej služby. Obec poskytuje opatrovateľskú službu od roku 2003. V súčasnosti sa poskytuje 5 občanom, zabezpečujú ju 2 opatrovateľky. Prostredníctvom SPKCH je zabezpečovaná opatrovateľská služba pre 1 občana. Obec v roku 2018 vydala 3 rozhodnutia o odkázanosti na opatrovateľskú službu (z toho rozdelenie podľa stupňa odkázanosti: III. stupeň / 1 rozhodnutie, V. stupeň / 1 rozhodnutie, VI. stupeň / 1 rozhodnutie).

Opatrovateľská služba napomáha klientom zotrvať čo najdlhšie v domácom prirodzenom prostredí. Je doplnkovou službou k svojpomoci od rodinných príslušníkov a službou pre tých občanov, ktorí sú čiastočne sebestační a ešte nie sú úplne odkázaní na pomoc inej osoby. V rámci opatrovateľskej služby sa nezabezpečuje celodenná starostlivosť, tú si klienti riešia pobytovými sociálnymi službami alebo peňažným príspevkom na opatrovanie (v súčasnosti je v tomto systéme svojimi blízkymi opatrovaných 71 obyvateľov obce vo svojich domácnostiach).

Požičiavanie pomôcok zabezpečuje Spišská katolícka charita v Ružomberku.

Ostatné služby uvedené v tabuľke (13a) obec, ani nikto v jej blízkom okolí neprevádzkuje. V priebehu prípravy KPSS neboli zistené požiadavky na dostupnosť týchto druhov služieb.

SPKCH v Ružomberku prevádzkuje nasledovné služby, ktoré využívajú aj naši obyvatelia:

- *Agentúra domácej ošetrovateľskej starostlivosti* poskytuje komplexné zdravotnícke služby v domácnosti pacienta, a to pre ľudí, ktorí sú prepustení z nemocničnej zdravotnej starostlivosti, ďalej hlavne pre dlhodobo chorých, starých, prostredníctvom odborne pripravených zdravotných sestier, na základe intenzívnej spolupráce s ošetrojúcim lekárom a lekárom špecialistom. Štandardnú zdravotnú starostlivosť uhrádza príslušná zdravotná poisťovňa. Agentúra domácej ošetrovateľskej starostlivosti Charitas v Ružomberku v roku 2018 poskytla svoje služby pre 5 obyvateľov našej obce.

- *Mobilný hospic Charitas* zabezpečuje pre pacientov celostné služby v domácnosti pacienta, ktorí sú v terminálnom štádiu života, aby pacient prežíval posledné štádium svojho života dôstojne, v zmierňovaní bolesti a čo najkvalitnejšie. Mobilný hospic (SPKCH Ružomberok) v roku 2018 poskytol službu 1 nášmu občanovi.

## 2.5.4 Sociálne služby s použitím telekomunikačných technológií

Telekomunikačné technológie našli svoje uplatnenie aj v oblasti sociálnych služieb, kde sa prostredníctvom nich poskytuje poradenstvo alebo je privolaná potrebná pomoc. Medzi sociálne služby s použitím telekomunikačných technológií patrí:

**Tabuľka 14** Počet poskytovateľov alebo kapacita podľa druhov služieb

Druh služby	Počet poskytovateľov ŽSK	Počet poskytovateľov v obci Likavka
Monitorovanie a signalizácia potreby pomoci	2	0
Krízová pomoc poskytovaná prostredníctvom telekomunikačných technológií	2	0

Zdroj: Centrálny register poskytovateľov sociálnych služieb. MPSVR SR 2018

V Likavke a ani v jej blízkom okolí sa neprevádzkuje služba monitorovania a signalizácie potreby pomoci. Počas prípravy KPSS neboli zaznamenané podnety zo strany občanov na potenciálny záujem o tento druh služby. Preto jej preskúmanie a prípadný rozvoj je zakomponovaný aj do opatrení tohto KPSS.

## 2.5.5 Podporné služby

Charakter podporných služieb je prierezový a nešpecifikujú sa výhradne na niektorú cieľovú skupinu. Obsahuje rôzne doplnkové služby pre osoby, ktoré sa starajú o ťažko zdravotne postihnutých, pre dôchodcov, osoby so zdravotnými problémami, osoby, ktoré nemajú zabezpečené základné životné potreby a ďalších. Ide o nasledovné služby:

**Tabuľka 15a.** Počet poskytovateľov alebo kapacita podľa druhov služieb

Druh služby	Počet poskytovateľov ŽSK	Počet poskytovateľov v obci Likavka
Odlahčovacia služba	0	1
Pomoc pri výkone opatrovníckych práv a povinností	3	0
Denné centrum	27	0
Podpora samostatného bývania	2	0
Jedáleň	48	1
Práčovňa	2	0
Stredisko osobnej hygieny	6	0
<b>Ostatné služby</b>		
Základné sociálne poradenstvo	17	1
Špecializované sociálne poradenstvo	11	1
Sociálna rehabilitácia	0	0

Zdroj: Centrálny register poskytovateľov sociálnych služieb. MPSVR SR 2018



**Tabuľka 15b.** Prehľad poskytovateľov na území obce Likavka

Poskytovateľ	Druh služby	Kapacita	Forma / čas	Zápis do registra
LIKAVA, CSS, Likavka	jedáleň	45	ambulantná / neurčitý čas	26.06.2013
LIKAVA, CSS, Likavka	odľahčovacia služba	6	pobytová	

Zdroj: Register poskytovateľov sociálnych služieb ŽSK. 2018

Odľahčovaciu službu na území našej obce poskytuje zariadenie ŽSK Likava – CSS. Táto služba sa poskytuje fyzickej osobe, ktorá opatruje osobu s ťažkým zdravotným postihnutím počas obdobia, kedy fyzická osoba, ktorá opatruje, nemôže opatrovanie vykonávať. Odľahčovacia služba sa poskytuje jednej osobe najviac 30 kalendárnych dní v roku a to pobytovou formou.

Z podporných sociálnych služieb je na území obce prevádzkovaná aj jedáleň, ktorá sa nachádza v zariadení Likava – CSS. Z našej obce využíva túto službu 45 občanov.

Špecializované sociálne poradenstvo je v obci taktiež dostupné a to prostredníctvom sociálneho poradenstva ktoré poskytuje LIKAVA – CSS v rámci svojej činnosti DSS a ŠZ. Nie je registrované ako osobitný druh služby, nakoľko jeho poskytovanie vyplýva priamo zo zákona o sociálnych službách.

Na území ŽSK je registrovaných 27 denných centier, avšak na území obce ani v jej blízkom okolí služba nie je. Ani ostatné služby nie sú na území obce poskytované a ani v jej blízkom okolí.

Práčovňa je podporná sociálna služby, ktorú obec poskytuje občanom na zabezpečenie nevyhnutných životných podmienok na uspokojovanie základných životných potrieb. Stredisko osobnej hygieny zatiaľ nebolo ako potreba priamo formulované, ale je možné ho zvažovať v rámci komplexného balíka ambulantných služieb, ak by sa v budúcnosti ukázalo ako potrebné.

Základné sociálne poradenstvo poskytuje zo zákona obec prostredníctvom svojho sociálneho pracovníka. Táto služba nie je osobitne registrovaná.

Okrem poskytovania základného sociálneho poradenstva sociálny pracovník obce zabezpečuje agendu:

- opatrovateľskej služby,
- posudkovej činnosti,
- výkonu osobitného príjemcu výplaty štátnych sociálnych dávok,
- výkonu opatrení sociálno-právnej ochrany detí a sociálnej kurately,
- opatrovnictva o nesvojprávnych občanov (Obec je v súčasnosti ustanovená súdom ako opatrovník pre 7 obyvateľov. Obec sa zúčastňuje na pojednávaníach nariadených Okresným súdom Ružomberok aj ako procesný opatrovník),
- pochovanie občana bez rodinných príslušníkov,
- starostlivosť o bývanie neprispôsobivých občanov s trvalým pobytom v obci,
- žiadosti o prednostné umiestnenie občanov v zariadeniach sociálnych služieb,
- príspevok na stravovanie a školské potreby pre deti ZŠ s MŠ,
- súčinnosť SPKCH pri distribúcii potravinových balíčkov pre občanov v hmotnej núdzi.

Sociálny pracovník je v priamom kontakte s klientmi, občanmi, cieľovými skupinami a naopak. Sociálne poradenstvo a sociálne služby sa tak stávajú dostupnejšie kvalitou, rozsahom aj z časového hľadiska.

Okrem vyššie uvedených služieb poskytovaných v zmysle zákona o sociálnych službách, obec Likavka pre svojich obyvateľov na úseku sociálnych vecí a v záujme podpory komunitného rozvoja poskytuje aj iné služby, podporu a aktivity:

- príspevok pri narodení dieťaťa na slávnostnom uvítaní detí vo výške 100 EUR (finančný dar) a 50 EUR (vecný dar)
- slávnostné stretnutie jubilantov vo veku 65,70,75,80 a viac rokov
- menšie obecné služby, služba je realizovaná v spolupráci s ÚPSVaR, cieľom, ktorej je udržiavať u miestnych dlhodobo nezamestnaných obyvateľov pracovné návyky
- iné opatrenia aktívnej politiky trhu práce (napr. podľa §50j, §54, §52a zákona č. 5/2004 Z. z. o službách zamestnanosti) služby sú poskytované v spolupráci s ÚPSVaR s cieľom udržať a podporovať pracovné návyky a zamedziť sociálnemu vylúčeniu ohrozeným obyvateľom

Obec implementovala vo svojich sociálnych službách taktiež podmienky kvality sociálnych služieb v zmysle prílohy č. 2 zákona. Implementované postupy bude v nasledujúcom období naďalej rozvíjať. Predpokladá podporu a rozvíjanie spolupráce najmä s poskytovateľmi, ktorí majú tieto podmienky kvality taktiež aplikované a ktorí v hodnotení kvality dosahujú požadovanú úroveň.

Aktivity subjektov neregistrovaných ako poskytovatelia sociálnych služieb ale vyvíjajúcich činnosť v prospech cieľových skupín sú v obci Likavka rôznorodé a čiastočne finančne obcou podporované. Obec plánuje ďalší rozvoj spolupráce s týmito subjektmi, ktoré sú zahrnuté aj do tohto KPSS. Jedná sa najmä o nasledovné:

- ZŠ s MŠ Likavka
- Združenie rodičov školy Likavka
- eRKO
- Červený kríž
- Farská charita
- Dedinská folklórna skupina Likava
- Dobrovoľný hasičský zbor
- Obecný športový klub
- Slovenský zväz záhradkárov

Obec plní svoje zákonom stanovené kompetencie v oblasti sociálnych služieb, prostredníctvom nich sa snaží pomáhať a skvalitňovať kvalitu života sociálne znevýhodnených občanov. Sumárne je možné povedať, že obec má podiel na zabezpečovaní sociálnych služieb na svojom území najmä pre seniorov a má potenciál na ich skvalitňovanie a na rozvoj ďalších sociálnych služieb ktoré budú v budúcnosti indikované ako nevyhnutné.

## 2.6 SWOT analýza vybraných oblastí

SWOT analýza je vyhodnotenie silných a slabých stránok ako vnútorných faktorov, ktoré ovplyvňujú rozvoj a poskytovanie sociálnych služieb vo vzťahu k príležitostiam a ohrozeniam, ktoré je možné chápať ako vonkajšie faktory vplyvu.

Výroky sú zoradené podľa stupňa dôležitosti pri silných a slabých stránkach, podľa stupňa atraktivity pri príležitostiach a podľa miery rizika pri ohrozeniach. Je preto možné ich považovať za hierarchicky členené. Číslo uvedené pri každom výroku udáva miesto v poradí, na ktorom sa ocitol pri hodnotení.

### A. SWOT pre obec Likavka

	SILNÉ STRÁNKY (S – Strengths)		SLABÉ STRÁNKY (W-Weaknesses)
1	Primerane hustá sieť subjektov sociálnej infraštruktúry a zdravotníctva, zrealizované investície do jej modernizácie a zvýšenia kapacít.	1	Pokles podielu obyvateľov v produktívnom veku a nárast počtu obyvateľov nad 65 rokov (starnutie populácie).
2	Veľký počet miestnych zložiek a združení pôsobiacich v sociálnej oblasti.	2	Stála prítomnosť problému dlhodobu nezamestnaných.
3	V obci je zdravotné stredisko a lekáreň.	3	Objavujúci sa alkoholizmus.
4	Stravovanie seniorov v obci cez Centrum sociálnych služieb LIKAVA.	4	Rozsah opatrovateľskej služby nepokrýva potreby najmä po 15.00 h.
5	Bezprostredná blízkosť okresného mesta, ktoré poskytuje pracovné príležitosti a služby pre občanov.	5	Chýbajúce kryté priestory pre mladých rodičov s deťmi v obci ako aj prechádzkové a oddychové zóny.
7	Dostupnosť inštitúcií štátnej a verejnej správy.	7	Nedostatok ihrísk pre menšie deti a športovísk.
8	Možnosť rozvinúť dobrovoľnícku prácu prostredníctvom Farskej charity a eRKO.	8	Chýbajúce jasle v obci. Deti sú vozené do Ružomberka.
9	Silný pocit identity obyvateľov obce Likavka.	9	Chýba prepravná služba a zabezpečenie sprievodu osoby.
10	Bezbariérovosť chodníkov.	10	Chýbajúce priestory pre mládež mimo farnosti RKC.
11	Partnerské obce v Poľsku (Wilkowice), Česku (Slatiňany) a Rumunsku (Bodonoš).	11	Chýbajúce informácie o možnostiach sociálnych služieb v okolí.
12	Záujem seniorov o denný stacionár.	12	Nezáujem niektorých občanov o život v obci.
13	V ZSS LIKAVA pracovali opatrovateľky, ktoré sú už na dôchodku ale môžu byť dobrovoľníčkami pre podporu opatrovateľskej služby v domácnosti.	13	Spoločenské akcie v obci robí prevažne obec, samostatné spoločenské aktivity organizácií sú málo organizované.
14	Aktívni hasiči, ktorí môžu pomôcť aj pri dobrovoľníckych aktivitách a s priestormi.	14	Chýba databáza ľudí s potrebou po sociálnej službe alebo pomoci v obci.
		15	Chýba databáza potenciálnych dobrovoľníkov.

	Príležitosti (O – Opportunities)		Ohrozenia (T-Threats)
1	Budovanie systému efektívneho partnerstva – účinnej spolupráce zainteresovaných aktérov pri riešení zamestnanosti /školsťvo, zamestnávateľia, mimovládne organizácie, vyšší územný celok, miestna samospráva, cirkevné organizácie, .../.	1	Neschopnosť infraštruktúry reagovať na meniacu sa demografickú situáciu (nadbytočné kapacity vzdelávacej infraštruktúry / nedostatočné kapacity sociálnej a zdravotnej infraštruktúry).
2	Podpora rozvoja nových foriem sociálnych služieb a zdravotnej starostlivosti (komunitné, ambulantné, terénne služby).	2	Neschopnosť zastaviť pokles populácie z dôvodu záporného prirodzeného prírastku, znižujúci sa podiel obyvateľov v produktívnom veku. Starnutie obyvateľstva regiónu
3	Možnosť čerpania grantov a fondov EÚ a podpora ministerstiev a vlády SR formou grantových schém.	3	Nevyhovujúci stav infraštruktúry slúžiacej kultúre, športu a voľnočasovým aktivitám mládeže.
4	Zintenzívnenie kooperácie medzi sektormi zdravotníctva a soc. služieb.	4	Sekundárny problém s bezdomovcami z Ružomberka.
5	Trend posilňovania komunitného prístupu v sociálnych službách a zdravotnej starostlivosti.	5	Nárast užívania tzv. tvrdých drog v Ružomberku. Hrozí "preskočenie" aj do obce.
6	Blízkosť Katolíckej univerzity (Ružomberok) pre nábor dobrovoľníkov.		
7	Trend migrácie obyvateľstva z miest na vidiek.		
8	Existencia potenciálu dobrovoľníctva pre rast pridanej hodnoty.		

## 2.7 Financovanie sociálnych služieb

Financovanie poskytovania sociálnych služieb verejným a neverejným poskytovateľom upravuje § 71 zákona č. 448/2008 Z. z. Z tohto uhlu pohľadu je možné ho rozdeliť na financovanie systémové a nesystémové.

Pod systémovým financovaním rozumieme financovanie:

1. z rozpočtu verejného poskytovateľa sociálnej služby
2. z úhrad za sociálne služby od prijímateľa sociálnej služby na základe zmluvy o poskytovaní sociálnej služby a z úhrad za iné činnosti uvedených v osobitnej zmluve s prijímateľom sociálnej služby
3. z úhrady ekonomicky oprávnených nákladov spojených s poskytovaním sociálnej služby
4. zo štátneho rozpočtu prostredníctvom rozpočtovej kapitoly MPSVR SR
5. z príspevku na vytvorenie pracovného miesta pre uchádzača zo stanovenej cieľovej skupiny (príspevok poskytuje ÚPSVaR)
6. z príspevku na vytvorenie sociálneho podniku (príspevok poskytuje ÚPSVaR)
7. z príspevku na zriadenie chráneného pracovného miesta (príspevok poskytuje ÚPSVaR)
8. z príspevku na absolventskú prax a dobrovoľnú absolventskú prax (príspevok poskytuje ÚPSVaR)
9. z príspevku príslušnej zdravotnej poisťovne pri poskytovaní ošetrovateľských výkonov v sociálnej službe

Pod nesystémovým financovaním (nesystémové z dôvodu nepresných výpočtov, negarantovaných alebo nenárokateľných zdrojov a pod.) rozumieme financovanie:

1. z prostriedkov združenia obcí, združenia vyšších územných celkov a združenia osôb
2. z prostriedkov prijatých na základe písomnej darovacej zmluvy
3. z výsledku hospodárenia z vedľajšej činnosti, ktorú vykonávajú zariadenia
4. z príjmu zo sociálneho podniku
5. z iných zdrojov ako je napríklad nenávratný finančný príspevok na projekty z grantov EÚ a iných finančných schém
6. z využitia služieb agentúry domácej ošetrovateľskej služby
7. 2 % z daní

### 3 Návrhová časť

Návrhová časť tvorí záver komunitného plánu sociálnych služieb. Obsahuje ciele a priority KPSS a samotný plán realizácie so spôsobom vyhodnocovania.

#### 3.1 Stratégia rozvoja sociálnych služieb v obci Likavka

##### Vízia obce Likavka pre oblasť sociálnych služieb

*Sociálne služby obce Likavka sú bezpečné, včasné a adresné. Reagujú na potreby obyvateľov obce a zabezpečujú dialóg medzi jednotlivými aktérmi.*

*Sociálne služby a sociálna práca sa rozvíjajú v aktívnej spolupráci so všetkými registrovanými subjektmi poskytujúcimi sociálne služby ako aj s ostatnými aktivitami občanov na území našej obce. Táto spolupráca sleduje základnú požiadavku sociálnej inklúzie, komunitnej práce, podporu svojpomoci, otvorenej komunikácie a aktívneho záujmu občanov o sociálnu situáciu ľudí v núdzi.*

*Dôležitým cieľom obce v nadchádzajúcom období bude primerané zapojenie podnikateľských subjektov, vzdelávacích inštitúcií, spoločenských organizácií i jednotlivcov do dobrovoľnej sociálnej práce a s ňou spojených aktivít.*

Cieľ nadväzuje na strategickú víziu formulovanú v Programe hospodárskeho a sociálneho rozvoja obce Likavka na roky 2016 - 2020.

#### 3.2 Určenie cieľov a priorít rozvoja sociálnych služieb v obci Likavka

Komunitný plán sociálnych služieb pri formulovaní svojich cieľov a priorít vychádza z nasledovných zásad a prístupov:

- Posilňovanie nezávislého života osôb so zdravotným postihnutím (ZP) mimo inštitucionálnych zariadení sociálnych služieb rozvíjaním doplnkových služieb orientovaných na rodiny a domácnosť s osobou ZP.
- Uprednostňovanie terénnych a ambulantných sociálnych služieb pred pobytovými a uprednostňovanie krátkodobých pobytových služieb pred celoročnými.
- Zameranie sociálnych služieb na individuálne potreby klienta a jeho participáciu, ktorá má prednosť pred výkonomi a rutinou personálu v sociálnych službách.
- Podpora komunitného a alternatívneho spôsobu riešenia potreby po sociálnej práci a zabezpečovanie dostupnosti takýchto riešení.
- V prípade, že osoba, ktorá sa ocitne v nepriaznivej sociálnej situácii už bude odkázaná na nepretržitú sociálnu starostlivosť, umožní sa jej pobyt v zariadení sociálnych služieb, ktorý je priamo v obci, alebo v čo najbližšom okolí rodinného prostredia.

Na základe výstupov analytickej časti, ktoré sú uvedené vyššie, sme sa rozhodli zamerať na nasledovné cieľové skupiny.

1. Seniori
2. Rodiny s dieťaťom a osamelí rodičia s dieťaťom
3. Občania so zdravotným postihnutím
4. Občania odkázaní na osobitnú pomoc

Sociálne služby, ktoré budú plánované obcou budú zamerané na:

- prevenciu vzniku nepriaznivej sociálnej situácie, riešenie nepriaznivej sociálnej situácie alebo zmiernenie nepriaznivej sociálnej situácie fyzickej osoby, rodiny alebo komunity,
- zachovanie, obnovu alebo rozvoj schopnosti fyzickej osoby viesť samostatný život a na podporu jej začlenenia do spoločnosti,
- zabezpečenie nevyhnutných podmienok na uspokojovanie základných životných potrieb fyzickej osoby,
- riešenie krízovej sociálnej situácie fyzickej osoby a rodiny,
- prevenciu sociálneho vylúčenia fyzickej osoby a rodiny.

Plánované služby budú pomáhať občanom, ktorí:

- nemajú zabezpečené nevyhnutné podmienky na uspokojovanie základných životných potrieb,
- dostali sa do sociálne nepriaznivej situácie pre svoje životné návyky, spôsob života, závislosť od návykových látok alebo návykových škodlivých činností,
- dôvodu zdravotného postihnutia, alebo nepriaznivého zdravotného stavu,
- dovърšili vek potrebný na nárok na starobný dôchodok podľa osobitného predpisu.
- ktorí potrebujú opatrovať fyzické osoby s ťažkým zdravotným postihnutím,
- sú ohrození správaním iných fyzických osôb alebo sa stali obeťou správania iných fyzických osôb,
- zotrávajú v priestorovo segregovanej lokalite s prítomnosťou koncentrovanej a generačne reprodukovanej chudoby.

Základným ťažiskom pre rozhodovanie k strategickým a operatívnym projektom, ktoré reagujú na potreby občanov obce, bude vybudovanie **otvorenej komunity**, ktorá pomôže zabezpečovať inklúziu najslabších občanov obce a bude zabráňovať vylúčeniu z komunitného života. Pri rozvoji sociálnych služieb budeme využívať podporu Integrovaného regionálneho operačného programu (IROP) v týchto bodoch:

- tvorby pracovných miest a hospodárskeho rastu,
- vzniku nových komunitných služieb,
- zníženie rizika chudoby a sociálneho vylúčenia predovšetkým starších občanov.

Projekty, pre ktoré bude tento komunitný plán východiskovým materiálom by mali v nasledujúcom plánovacom období priniesť:

1. zvýšenie kvality života v obci;
2. rozvoj verejných služieb.

Môžeme to dosiahnuť realizáciou nasledovných aktivít:

- investíciou do rozvoja terénnych a ambulantných sociálnych služieb,
- podporou dostupnosti infraštruktúry pre celoživotné a neformálne vzdelávanie pre všetky vekové kategórie občanov a cieľové skupiny,
- rozvojom a vytváraním priestorov pre inovatívnu kultúrnu produkciu a rozvoj služieb so zreteľom na miestne, regionálne, kultúrne a prírodné dedičstvo a tradície,



Pre zabezpečenie celkového strategického cieľa sme sa rozhodli pracovať s **nevyužívanými objektmi a areálmi** obce (tzv. brownfield). Termín „brownfield“ slúži na označenie nehnuteľnosti (pozemok alebo objekt), ktorá sa nachádza na zastavanom území a nie je efektívne využívaná, respektíve je zanedbaná. Ide o nehnuteľnosť, ktorú nie je možné efektívne využívať bez procesu jej regenerácie.

V obci Likavka máme k dispozícii budovy, ktoré budeme prioritne využívať v rámci budovania sociálneho priestoru pre občanov obce.

Ďalším strategickým krokom bude vybudovanie angažovaného tímu pracovníkov (koordinačný tím KPSS) pre plnenie komunitného plánu sociálnych služieb obce, ako aj budovanie dobrovoľníckej základne, ktorú budú tvoriť študenti stredných a vysokých škôl sociálnej práce, seniori, matky na materskej dovolenke, bývalí zamestnanci zariadení sociálnych služieb toho času na dôchodku a nezamestnaní obyvatelia obce. Tento krok si bude vyžadovať administratívne vedenie, ktoré bude riadiť interných pracovníkov obce, ako aj externých poradcov, ktorí budú vypracovávať a realizovať krátkodobé, strednodobé, ale aj strategické projekty.

### 3.2.1 A. Cieľ a priority vo vzťahu k obci

<b>CIEĽ</b>	
<b>Zabezpečiť pre občana kvalifikovaný servis v oblasti sociálnych služieb a vytvoriť podmienky pre účinnú spoluprácu</b>	

<b>Priorita A.1</b>	<b>Zabezpečenie kvalifikovaného rozhodovania a posudzovania sociálnej situácie v obci</b>
---------------------	---

<b>Opatrenie A.1.1</b>		<b>Udržiavanie zodpovedajúcej informačnej databázy na webovom sídle obce</b>			
<b>Aktivita</b>	<b>Obdobie</b>	<b>Zdroje</b>	<b>Vykonáva/Garant</b>	<b>Partner</b>	
A.1.1.1 Vytvorenie informačnej mapy o poskytovaných sociálnych službách na území obce a v okolí	2019-2020	Obec	OcÚ	Poskytovatelia SOSL na území obce a v okolí	
A.1.1.2 Vytvorenie systému zberu a vyhodnocovania potrieb občanov a cieľových skupín v sociálnych službách	2019-2020	Obec	OcÚ	Komisia sociálnych vecí/ Koordinačný tím KPSS	
A.1.1.3 Vyhodnotenie nehnuteľností obce pre dispozíciu na rozvoj sociálnych služieb a podporu práce s komunitou	2019-2021	Obec	Poslanci OZ	Komisie obecného zastupiteľstva	



<b>Opatrenie A.1.2 Zabezpečovanie ďalšieho vzdelávania pracovníkov OcÚ v sociálnej oblasti</b>				
<b>Aktivita</b>	<b>Obdobie</b>	<b>Zdroje</b>	<b>Vykonáva/Garant</b>	<b>Partner</b>
A.1.2.1 Vyhodnotenie potrieb ďalšieho vzdelávania pracovníkov v sociálnej oblasti vo vzťahu k úlohám KPSS	2019 - 2023	Obec	OcÚ	Komisia sociálnych vecí/ Koordinačný tím KPSS
A.1.2.2 Zabezpečenie kontinuálneho vzdelávania	2019-2023	Obec	OcÚ	Vzdelávacie inštitúcie

<b>Priorita A.2</b>	<b>Rozvoj komunitných aktivít podporou angažovanosti občanov v sociálnych a podporných službách</b>
---------------------	---

<b>Opatrenie A.2.1 Rozvoj spolupráce s angažovanými občanmi obce</b>				
<b>Aktivita</b>	<b>Obdobie</b>	<b>Zdroje</b>	<b>Vykonáva/Garant</b>	<b>Partner</b>
A.2.1.1 Zapojenie občanov do dobrovoľníckych aktivít	2019-2023	Obec	Obec/ Komisia sociálnych vecí	Farská charita/ Červený kríž
A.2.1.2 Zapojenie angažovaných občanov do systému vyhľadávania občanov odkázaných na jednotlivé typy sociálnych služieb	2020-2023	Obec/ Občianske aktivity	Obec/ Komisia sociálnych vecí	Občianske aktivity

<b>Opatrenie A.2.2 Podpora konkrétnych foriem angažovanosti občanov</b>				
<b>Aktivita</b>	<b>Obdobie</b>	<b>Zdroje</b>	<b>Vykonáva/Garant</b>	<b>Partner</b>
A.2.2.1 Identifikácia možností podpory morálnej, informačnej, poradenskej, priestorovej a finančnej	2019-2023	Obec	Obec/Komisia sociálnych vecí	Koordinačný tím KPSS
A.2.2.2 Verejné oceňovanie darcov krvi	2019-2023	Obec/ Sponzori	Obec	Červený kríž

<b>Priorita A.3</b>	<b>Zabezpečenie včasnej reakcie na dopyt po sociálnych službách</b>
---------------------	---

<b>Opatrenie A.3.1 Prehodnotiť personálnu vybavenosť obce so zameraním na terénnu prácu</b>				
<b>Aktivita</b>	<b>Obdobie</b>	<b>Zdroje</b>	<b>Vykonáva/Garant</b>	<b>Partner</b>
A.3.1.1 Vyhodnotiť potreby a rozsah terénnej práce s ohľadom na cieľové skupiny a ich dopyt	2019-2023	Obec	OcÚ	Komisia sociálnych vecí
A.3.1.2 Upraviť personálnu štruktúru vo vzťahu k indikovaným potrebám	2019-2023	Obec	Obec	Komisia sociálnych vecí

<b>Priorita A.4</b>	<b>Vytváranie partnerstiev v poskytovaní sociálnych služieb v okolí</b>
---------------------	---

<b>Opatrenie A.4.1</b>	<b>Rozvoj partnerstiev medzi formalizovanými poskytovateľmi sociálnych služieb</b>			
<b>Aktivita</b>	<b>Obdobie</b>	<b>Zdroje</b>	<b>Vykonáva/Garant</b>	<b>Partner</b>
A.4.1.1 Identifikovanie možných partnerstiev a podmienok v nadväznosti na A.1.1	2019-2021	Obec	OcÚ	Poskytovatelia SOSL
A.4.1.2 Pozvanie do spolupráce a formalizovanie vzťahov	2019-2023	Obec	Obec	Poskytovatelia SOSL

<b>Opatrenie A.4.2</b>	<b>Rozvoj partnerstiev medzi ostatnými aktérmi</b>			
<b>Aktivita</b>	<b>Obdobie</b>	<b>Zdroje</b>	<b>Vykonáva/Garant</b>	<b>Partner</b>
A.4.2.1 Vytvorenie a udržiavanie vzťahov na podporu sociálnych služieb a prácu formálnych a neformálnych skupín	2019-2023	Obec/Granty	Obec/Komisie OZ	Občianske aktivity

### 3.2.2 B. Cieľ a priority vo vzťahu k seniorom

<b>CIEĽ</b>				
<b>Zabezpečiť dôstojný a bezpečný život seniorov s čo najvyššou mierou ich nezávislosti a ďalšieho spoločenského života</b>				

<b>Priorita B.1</b>	<b>Zvýšenie dostupnosti služieb pre seniorov</b>
---------------------	--

<b>Opatrenie B.1.1</b>	<b>Zabezpečenie doplnkových služieb podporujúcich sebestačnosť seniora</b>			
<b>Aktivita</b>	<b>Obdobie</b>	<b>Zdroje</b>	<b>Vykonáva/Garant</b>	<b>Partner</b>
B.1.1.1 Podpora neformálnych aktivít prispievajúcich k spoločenskému kontaktu a sebestačnosti	2019 – 2023	Obec/Sponzori/Granty	Obec/Koordinačný tím KPSS	Dobrovoľníci

<b>Opatrenie B.1.2</b>	<b>Poskytovať kvalitnú opatrovateľskú službu</b>			
<b>Aktivita</b>	<b>Obdobie</b>	<b>Zdroje</b>	<b>Vykonáva/Garant</b>	<b>Partner</b>
B.1.2.1 Zabezpečovať personálne obsadenie podľa indikovaných potrieb	2019-2023	Obec/ÚPSVaR	Obec	ÚPSVaR/SPKCH
B.1.2.2 Zapojenie domácností do hodnotenia kvality služieb	2020	Obec	OcÚ	Domácnosti s OPA

## 3.2.3 C. Cieľ a priority vo vzťahu k rodinám s deťmi a mládežou

<b>CIEĽ</b>
<b>Zabezpečiť priaznivé životné podmienky pre rodiny s deťmi</b>

<b>Priorita C.1</b>	<b>Podpora rodín s deťmi od 0-6 rokov</b>
---------------------	---

<b>Opatrenie C.1.1</b>	<b>Poskytnutie dostatočnej kapacity materskej školy</b>			
<b>Aktivita</b>	<b>Obdobie</b>	<b>Zdroje</b>	<b>Vykonáva/ Garant</b>	<b>Partner</b>
C.1.1.1 Priebežné vyhodnocovanie demografického vývoja v obci vo vzťahu ku potrebnej kapacite materskej školy	2019-2023	Obec	ZŠ s MŠ	OcÚ
C.1.1.2 Zhodnocovanie predpokladanej kapacity s predstihom 1 rok	2019-2023	Obec	ZŠ s MŠ	Koordinačný tím KPSS
C.1.1.3 Zabezpečenie predpokladanej kapacity v dostatočnom predstihu	Podľa záverov C.1.1.2	Obec	Obec	ZŠ s MŠ

<b>Priorita C.2</b>	<b>Pomoc rodinám s deťmi nachádzajúcimi sa v nepriaznivej sociálnej situácii a ohrozenými sociálnou patológiou</b>
---------------------	--

<b>Opatrenie C.2.1</b>	<b>Spracovať systém práce s rodinami s ohrozenými deťmi a ich sanácie</b>			
<b>Aktivita</b>	<b>Obdobie</b>	<b>Zdroje</b>	<b>Vykonáva/ Garant</b>	<b>Partner</b>
C.2.1.1 Identifikovať rodiny s ohrozenými deťmi	2019-2023	Obec	OcÚ/ Dobrovoľníci	Koordinačný tím KPSS/ Komisia sociálnych vecí
C.2.1.2 Vykonávanie opatrení sociálno-právnej ochrany detí a sociálnej kurately	2019-2023	Obec/ ÚPSVaR	OcÚ	ÚPSVaR

<b>Opatrenie C.2.2</b>	<b>Podpora neformálnych a formálnych aktivít občanov orientujúcich sa na pomoc rodinám s deťmi</b>			
<b>Aktivita</b>	<b>Obdobie</b>	<b>Zdroje</b>	<b>Vykonáva/ Garant</b>	<b>Partner</b>
C.2.2.1 Poskytovanie priestorov pre stretávanie sa občanov orientujúcich sa na rodinu s deťmi a mládežou	2019-2023	Obec	Obec	Koordinačný tím KPSS
C.2.2.2 Pomoc pri organizovaní osvetových alebo vzdelávacích aktivít	2019-2023	Obec/Granty	Obec/ Občianske aktivity	Poskytovatelia SOSL/ Občianske aktivity

<b>Opatrenie C.2.3</b>	<b>Pomoc pri osobnej starostlivosti o dieťa so zreteľom na nízko príjmové rodiny a osamelých rodičov</b>			
<b>Aktivita</b>	<b>Obdobie</b>	<b>Zdroje</b>	<b>Vykonáva/ Garant</b>	<b>Partner</b>
C.2.3.1 Pomoc rodinám ohrozených chudobou a ich podpora pri riešení konkrétnych problémov, najmä poradenstvom	2019-2023	Obec/ Sponzori	OcÚ	Koordinačný tím KPSS
C.2.3.2 Sprostredkovanie pomoci pri sociálnych službách, ktoré obec neposkytuje	2019-2023	Obec/ ÚPSVaR	OcÚ	ÚPSVaR/ Poskytovatelia SOSL

<b>Priorita C.3</b>	<b>Rozvoj prevencie</b>
---------------------	-------------------------

<b>Opatrenie C.3.1</b>	<b>Podpora a rozvoj komunitných aktivít</b>			
<b>Aktivita</b>	<b>Obdobie</b>	<b>Zdroje</b>	<b>Vykonáva/ Garant</b>	<b>Partner</b>
C.3.1.1 Budovanie a udržiavanie vhodných zón na voľnočasové aktivity	2019-2023	Obec/Granty/ Sponzori	Obec	Koordinačný tím KPSS/ Komisie OZ

<b>Priorita C.4</b>	<b>Podpora schopnosti rodiny v riešení sociálnej núdze svojich členov</b>
---------------------	---

<b>Opatrenie C.4.1</b>	<b>Posilniť spoluprácu s rodinou, v ktorej je člen odkázaný na niektorý druh sociálnej služby</b>			
<b>Aktivita</b>	<b>Obdobie</b>	<b>Zdroje</b>	<b>Vykonáva/ Garant</b>	<b>Partner</b>
C.4.1.1 Poskytovanie základného sociálneho poradenstva	2019-2023	Obec	OcÚ	ÚPSVaR/ Poskytovatelia SOSL
C.4.1.2 Rozvíjanie spolupráce so subjektmi vykonávajúcimi služby na podporu rodiny	2020-2023	Obec/ Poskytovatelia	Obec/ Koordinačný tím KPSS	Poskytovatelia príslušných druhov služieb

### 3.2.4 D. Cieľ a priority vo vzťahu k občanom so zdravotným postihnutím.

<b>CIEĽ</b>	
<b>Zabezpečiť dôstojný a bezpečný život občanov so zdravotným postihnutím s čo najvyššou mierou ich nezávislosti a spoločenského uplatnenia</b>	

<b>Priorita D.1</b>	Zvýšiť dostupnosť niektorých druhov služieb pre osoby so zdravotným postihnutím, ktoré zvyšujú ich sebastačnosť
---------------------	---

<b>Opatrenie D.1.1 Vytvorenie zdroja informácií osobám so zdravotným postihnutím</b>				
<b>Aktivita</b>	<b>Obdobie</b>	<b>Zdroje</b>	<b>Vykonáva/ Garant</b>	<b>Partner</b>
D.1.1.2 Poskytovanie poradenských služieb	2019-2023	Obec	OcÚ	Občianske aktivity/ Poskytovatelia príslušných druhov služieb

<b>Opatrenie D.1.2 Debarierizácia infraštruktúry</b>				
<b>Aktivita</b>	<b>Obdobie</b>	<b>Zdroje</b>	<b>Vykonáva/ Garant</b>	<b>Partner</b>
D.1.2.1 Identifikácia priestorov, budov a prvkov s bariérami a hierarchizácia podľa miery využívania a rizík plynúcich z bariér	2019-2020	Obec	Komisia životného prostredia a výstavby	Komisie OZ
D.1.2.2 Spracovanie návrhov na debarierizáciu	2020-2023	Obec/ Granty	Obec/Dodávateľ	Komisia životného prostredia a výstavby
D.1.2.3 Realizácia podľa etáp	2021-2023	Obec/ Granty	Obec	Dodávatelia

### 3.2.5 E. Cieľ a priority vo vzťahu k občanom odkázaným na osobitnú pomoc.

<b>CIEĽ</b>				
<b>Prevenca a predchádzanie sociálneho vylúčenia, pomoc a podpora pri riešení krízových životných situácií</b>				

<b>Priorita E.1</b>	
<b>Pomoc ľuďom ohrozeným sociálnou vylúčenosťou</b>	

<b>Opatrenie E.1.1 Vytvorenie spolupráce so subjektmi poskytujúcimi sociálne služby na uspokojovanie základných životných potrieb</b>				
<b>Aktivita</b>	<b>Obdobie</b>	<b>Zdroje</b>	<b>Vykonáva/ Garant</b>	<b>Partner</b>
E.1.1.1 Poskytovanie potrebných informácií o vývoji cieľovej skupiny spolupracujúcim subjektom ako aj o vlastných opatreniach	2019-2023	Obec/ Poskytovatelia SOSL/ Príspevky ŠR	OcÚ	Poskytovatelia SOSL/Občianske aktivity

<b>Priorita E.2</b>	
<b>Zlepšovanie prevencie pred rizikami sociálnej vylúčenosti</b>	

<b>Opatrenie E.2.1 Zvyšovanie citlivosti obyvateľov na problémy občanov odkázaných na osobitnú pomoc</b>				
<b>Aktivita</b>	<b>Obdobie</b>	<b>Zdroje</b>	<b>Vykonáva/ Garant</b>	<b>Partner</b>
E.2.1.1 Vhodná informovanosť obyvateľov o problematike občanov odkázaných na osobitnú pomoc	2019-2023	Obec	OcÚ/ občianske aktivity	Koordinačný tím KPSS

### 3.3 Spôsob vyhodnocovania plnenia komunitného plánu sociálnych služieb

Komunitný plán sociálnych služieb je rozpracovaný do úrovne aktivít. Úlohou koordinačného tímu, ktorý sa bude ďalej komunitným plánom zaoberať, je postupné rozpracovanie aktivít do úloh na jednotlivé roky a prípadná priama participácia na plnení KPSS tam, kde je to v opatreniach stanovené.

Úlohy na jednotlivé roky sa stávajú súčasťou plánu práce na konkrétny kalendárny rok a ako také sa plánujú v obvyklých plánovacích termínoch príslušných orgánov a štruktúr obce Likavka. Vyhodnotenie plnenia úloh sa uskutoční vždy do 90 dní po uplynutí kalendárneho roka na zasadnutí Komisie sociálnych vecí. Predseda tejto komisie hodnotiacu správu predloží na zasadnutí obecného zastupiteľstva 1x ročne.

Na základe výsledkov plnenia predchádzajúcich úloh plánovaných aktivít sa vypracuje ďalší plán úloh na nasledujúci kalendárny rok.

Pokiaľ sa zmenia podstatné skutočnosti, ktoré majú vplyv na plnenie jednotlivých opatrení, tieto sú koordinačným tímom preskúmané a je podaný návrh na zmenu Komunitného plánu sociálnych služieb. Návrh na zmenu môžu podať aj iné zainteresované strany (aktéri) pri dodržaní princípov spolupráce na realizácii, validácii a hodnotení výsledkov plnenia komunitného plánu. Zmenu v komunitnom pláne odsúhlasuje obecné zastupiteľstvo dodatkom na návrh kompetentných pracovníkov Obecného úradu, alebo koordinačného tímu.

Zloženie koordinačného tímu:

- Predseda Komisie sociálnych vecí
- Sociálny pracovník OcÚ
- Zástupcovia poskytovateľov sociálnych služieb na území obce
- Zástupcovia občianskych iniciatív pracujúcich v prospech cieľových skupín
- Konzultanti alebo experti podľa potreby

Členovia koordinačného tímu sú menovite uvedený na webovom sídle obce Likavka. O ich zapojení do koordinačného tímu alebo vylúčení z koordinačného tímu rozhodne starosta obce. Práca v koordinačnom tíme je dobrovoľná a nehonorovaná a možno ju kedykoľvek ukončiť s výnimkou zamestnancov OcÚ Likavka.

### 3.4 Komunikačná stratégia

#### A. Ciele komunikačnej stratégie

Dôležitým rysom procesu prípravy a realizácie KPSS je priebežné poskytovanie relevantných informácií verejnosti. Cieľom komunikačnej stratégie je

1. Zabezpečiť transparentnosť celého procesu.
2. Umožniť angažovaným občanom zapojiť sa do procesu prípravy a následného vyhodnocovania KPSS definovaným spôsobom a to:
  - a) Priamo – účasťou v pracovných orgánoch
  - b) Priamo – možnosťou vyjadriť sa iným spôsobom
  - c) Nepriamo – možnosťou upozorniť na proces iných občanov, ktorí môžu mať záujem o niektorú priamu formu účasti.
3. Získať pozornosť občanov pre proces KPSS aj pri jeho realizácii a následných úpravách v ďalších rokoch.

## **B. Formy zverejňovania informácií**

Zverejňovanie informácií vykonáva obec Likavka s využitím foriem, ktoré má k dispozícii:

- Webové sídlo obce, kde vytvorí nový informačný list pre KPSS. Táto bude slúžiť pre zverejňovanie informácií z priebehu procesu prípravy, realizácie a vyhodnocovanie plnenia KPSS. Bude mať teda trvalý charakter. Banner (odkaz) na tento list bude umiestnený na viditeľnom mieste na titulnej stránke obce, respektíve pod časťou „Sociálne služby“.
- Miestny rozhlas (v prípade potreby).
- Informačné aktivity členov pracovných orgánov a spolupracujúcich subjektov.

## **C. Okruh zverejňovaných informácií**

Zverejňované budú nasledovné informácie a dokumenty:

1. Vyhodnotenie plnenia úloh za obdobie. Prvá hodnotiacia správa bude spracovaná v roku 2020 za obdobie roku 2019 a v každom nasledujúcom roku správa za predchádzajúci rok.
2. Zloženie členov koordinačného tímu KPSS.
3. Ostatné dokumenty a správy súvisiace s plnením KPSS alebo s jeho zmenami.



## 4 Použitá literatúra, dokumenty a normy

1. GRASSEOVÁ, M. et al 2010. *Analýza v rukou manažera*. Brno: Computer Press, 2010. 325 s. ISBN 978-80-251-2621-9
2. MATOUŠEK, O. 2008. *Slovník sociální práce*. 2. vydanie. Praha: Portál, 2008. 272 s. ISBN 978-80-7367-368-0
3. MATOUŠEK, O. 2011. *Sociální služby*. Praha: Portál, 2011. 200 s. ISBN 978-02-6200-413
4. STRIEŽENEC, Š. 1996. *Slovník sociálního pracovníka*. Trnava: AD, 1996. 255 s. ISBN 80-967589-0-X
5. WOLEKOVÁ, H. – MEZIANOVÁ, M. 2004. *Minipříručka pro komunitné plánovanie sociálnych služieb*. Bratislava: Socia, 2004. 23 s
6. *Stratégia deinštitucionalizácie systému sociálnych služieb a náhradnej starostlivosti v Slovenskej republike*. 2011. Bratislava: Ministerstvo práce, sociálnych vecí a rodiny SR
7. Národný program aktívneho starnutia na roky 2014 – 2020
8. *Národné priority rozvoja sociálnych služieb*. 2015-2020. Bratislava: Ministerstvo práce, sociálnych vecí a rodiny SR
9. *Program hospodárskeho a sociálneho rozvoja ŽSK 2013 – 2023*
10. *Program hospodárskeho a sociálneho rozvoja obce Likavka na roky 2016 -2020*
11. *Štatút Obce Likavka*
12. Zákon č. 305/2005 Z. z. o sociálnoprávnej ochrane detí a o sociálnej kuratele a o zmene a doplnení ďalších zákonov v znení zákona neskorších predpisov
13. Zákon č. 355/2007 Z. z. o ochrane, podpore a rozvoji verejného zdravia a o zmene a doplnení niektorých zákonov v znení neskorších predpisov
14. Zákon č. 448/2007 Z. z. o sociálnych službách a o zmene a doplnení zákona č. 455/1991 Zb. o živnostenskom podnikaní (živnostenský zákon) v znení neskorších predpisov